



**ПРИРОДНІ КОМПЛЕКСИ
ХАРКОВА, ЯКІ ПОТРЕБУЮТЬ
ОСОБЛИВОЇ ОХОРОНИ**

**ПРИРОДНІ КОМПЛЕКСИ ХАРКОВА,
ЯКІ ПОТРЕБУЮТЬ ОСОБЛИВОЇ ОХОРОНИ**



УДК 502.7 (477.54) (03)

П 77

Авторський колектив:

Клімов О.В., Надточій Г.С., Філатова О.В., Клімов Д.О., Гайдріх І.М.

Природні комплекси Харкова, які потребують особливої охорони. /
П 77 О. В. Клімов, Г. С. Надточій, О. В. Філатова та ін. — Харків: Видавництво
Іванченка І. С., 2023. — 96 с.

ISBN 978-617-8059-89-7.

Видання розраховане на працівників органів законодавчої влади з питань охорони навколишнього природного середовища, екологічної безпеки, місцевих органів виконавчої влади, органів місцевого самоврядування, фахівців з територіального планування, науковців та громадськості.

УДК 502.7 (477.54) (03)

Науково-популярне видання

Клімов Олександр Васильович

Надточій Ганна Семенівна

Філатова Ольга Віталіївна

Клімов Дмитро Олександрович

Гайдріх Інна Миколаївна

ПРИРОДНІ КОМПЛЕКСИ ХАРКОВА, ЯКІ ПОТРЕБУЮТЬ ОСОБЛИВОЇ ОХОРОНИ

Формат 60x84 1/8. Підписано до друку 22.03.2023 р. Друк цифровий
Ум.друк. арк. 11,2. Наклад 300 прим. Зам.22-03.

Видавництво та друк ФОП Іванченко І.С.

пр. Тракторобудівників, 89-а/62, м. Харків, 61135

тел.: +38 (050/093) 40-243-50.

Свідоцтво про внесення суб'єкта видавничої справи
до державного реєстру видавців, виготівників та розповсюджувачів
видавничої продукції ДК № 4388 від 15.08.2012 р.

www.monograf.com.ua

© Клімов О.В., Надточій Г.С., Філатова О.В.,
Клімов Д.О., Гайдріх І.М., 2023.

© Надточій Г. С., Маркова Т. Ю., Філатов М.О.,
Мамедова Ю. П., фото, 2023.

ISBN 978-617-8059-89-7

ЗМІСТ

ТЕРМІНИ	4
ВСТУП	5
ЗАЛИШКИ МАЛОПОРУШЕНИХ ПРИРОДНИХ КОМПЛЕКСІВ МІСТА ХАРКІВ	6
ВОДНО-БОЛОТНІ КОМПЛЕКСИ	8
БАСЕЙН р. ХАРКІВ	9
БАСЕЙН р. УДИ	21
БАСЕЙН Р. ЛОПАНЬ	45
ВИТОКИ РІЧОК	53
ЛІСОВІ КОМПЛЕКСИ	57
ПРИРОДНІ ОБ'ЄКТИ, ЯКІ ПОТРЕБУЮТЬ ОСОБЛИВОЇ ОХОРОНИ	72
ВИДАТНІ ВІКОВІ ДЕРЕВА	72
ВИДИ РОСЛИН І ТВАРИН, ЯКІ ПОТРЕБУЮТЬ ОСОБЛИВОЇ ОХОРОНИ В ХАРКОВІ	73
ПРИРОДНІ ТЕРИТОРІЇ ТА ОБ'ЄКТИ, ЯКІ ВЖЕ ОХОРОНЯЮТЬСЯ	79
ПРИРОДНО-ЗАПОВІДНИЙ ФОНД М. ХАРКІВ	79
ПРИРОДНІ ТЕРИТОРІЇ ТА ОБ'ЄКТИ	79
ШТУЧНО СТВОРЕНІ ОБ'ЄКТИ	85
ЕКОЛОГІЧНА МЕРЕЖА ХАРКОВА	87
СМАРАГДОВА МЕРЕЖА ХАРКОВА	90
ВИСНОВОК	92
ЛІТЕРАТУРА	93

ТЕРМІНИ

Скорочені позначення:

ЧС МСОП — Червоний список Міжнародного Союзу охорони природи та природних ресурсів;

ЄЧС — Європейський червоний список;

ЧКУ — Червона книга України;

ЗКУ — Зелена книга України;

ЧСХО — Червоний список Харківської області (Офіційні переліки регіонально рідкісних видів рослин і тварин у Харківській області)

ВСТУП

У суспільстві вкоренилася думка, що на території великих міст не збереглися умови для існування природних середовищ (оселищ) та відсутні умови для існування видів рослин і тварин, що потребують особливої охорони.

У цій роботі ми хочемо показати, що навіть у такому великому місті як Харків, може існувати досить різноманітна дика біота, але вона потребує захисту в умовах стрімкого розвитку антропогенного навантаження міста.

Наразі у Харкові існує досить невелика мережа природно-заповідного фонду, під охороною якої знаходяться 17 територій та об'єктів, що мають особливу цінність. Нажаль, їх площа складає лише 4,5 % від загальної площі міста, тоді як у Києві, наприклад, площа заповідних територій складає 22 % від загальної площі міста.

По долині річки Уди через місто проходить міграційний шлях птахів, який згідно з Законом України «Про екологічну мережу України» необхідно охороняти в запроектованій екологічній мережі.

Також у межах міста збереглися окремі ділянки зникаючих природних середовищ існування, які потребують ретельної охорони в складі Смарагдової мережі.

Незважаючи на складні умови існування під впливом антропогенного навантаження, на території міста зростає 16 видів рослин і мешкає 50 видів тварин, занесених до Червоної книги України. Нажаль, значна кількість цих видів не охороняється, що не відповідає вимогам Закону «Про червону книгу України».

Метою авторів було узагальнити накопичену за багато років інформацію та результати власних досліджень щодо стану природної біоти, що залишилась на території Харкова. Визначити місцезнаходження, встановити межі та обґрунтувати необхідність збереження цих територій, як тих, що потребують особливої охорони.

ПРИРОДНІ КОМПЛЕКСИ ХАРКОВА, ЩО ЗАЛИШИЛИСЯ МАЛОПОРУШЕНИМИ

Територіальні комплекси Харкова сформувалися в межах природних територій Східно-Європейських рівнин на південній межі Лісостепової зони України. Природні комплекси після тривалого антропогенного впливу втратили характерні природні риси регіону і мають строкате чергування напівприродних та антропогенних ландшафтів.

У межах міста серед забудови збереглися окремі фрагменти біоценозів, які існували на цих територіях в минулому, до формування міста, або набули рис близьких до природних. Довкілля, обмежене щільною міською забудовою дуже відрізняється від звичних природних умов існування рослин і тварин. Воно характеризується значним скороченням площі природних комплексів, їх фрагментацією, розривом шляхів сполучення та ізолюванням окремих популяцій, груп та особин рослин і тварин. Внаслідок цього в умовах міста формується видовий дуже збіднений склад флори і фауни, порівняно з природним.

Особливе занепокоєння викликають окремі залишки рослинного покриву, які збереглися у межах міста з давніх часів і які зараз визначають сучасне середовище існування рослин і тварин в умовах великого міста.

Проведені дослідження дозволили виявити, що серед малопорушених природних комплексів міста ще збереглись:

- фрагменти водно-болотних комплексів у долинах річок Уди, Лопань, Харків, ділянки справжніх, болотистих та засолених лук, а також заболочених річкових заплав із залишками водних та прибережно-водних рослин, які мають загальні риси непорушених місцезростань;
- фрагменти лісових комплексів (нагірних дібров та борів);
- фрагменти суходільних лук у долинах річок Очеретянка, Ліднянка та Жихорець.

На теперішній час на території міста збереглись вищезазначені малопорушені природні комплекси загальною площею 4273 га. До них відносяться 22 водно-болотних угіддя, 4 витoki річок та 7 лісових урочищ, які потребують особливої охорони у якості середовища існування видів рослин і тварин, що занесені до Червоної книги України.

Природні комплекси Харкова, які залишилися малопорушеними та потребують особливої охорони



- | | | | |
|----|--|----|--|
| 1 | Заплава р. Очеретянка | 18 | Заплава р. Ліднянка |
| 2 | Болото у заплаві р. Манжосівка | 19 | Заплава р. Лопань |
| 3 | Заплава Кітлярчиного струмка | 20 | Озеро Кар'єр на р. Сухий Жихарь |
| 4 | Квітуче озеро | 21 | Болото в заплаві р. Сухий Жихарь (Основа) |
| 5 | Журавлівське водосховище | 22 | Болото в заплаві р. Сухий Жихор (селище Косолапівка) |
| 6 | Заплава р. Немишля | 23 | Витік р. Манжосівка (ліва притока р. Харків) |
| 7 | Заплава р. Уди (біля Полтавського шляху) | 24 | Витік Кітлярчиного струмка (ліва притока р. Харків) |
| 8 | Удянський гідропарк | 25 | Витік р. Жихорець (ліва притока р. Уди) |
| 9 | Болото на правобережній надзаплавній терасі р. Уди | 26 | Витік р. Студенок (ліва притока р. Уди) |
| 10 | Заплава р. Уди (Новожанове) | 27 | Урочище Сокольники-Помірки та Олексіївське |
| 11 | Основ'янське озеро | 28 | Урочище Бір |
| 12 | Заплава р. Жихорець (селище Федірці) | 29 | Урочище Харківське |
| 13 | Ставки-відстійники міських очисних споруд водовідведення № 2 | 30 | Урочище Куряжанське |
| 14 | Озеро Новий Лиман | 31 | Урочище Григорівський бір |
| 15 | Болото в заплаві р. Жихорець | 32 | Урочище Щербачеве |
| 16 | Озеро Циганка | 33 | Урочище Васищенківський бір |
| 17 | Заплава р. Жихорець (селище Жихор) | | |

ВОДНО-БОЛОТНІ КОМПЛЕКСИ

Основу водно-болотних комплексів міста Харкова складає гідрологічна мережа, до якої входять основні річки: Уди, Харків, Лопань з притоками та території їх водозборів.

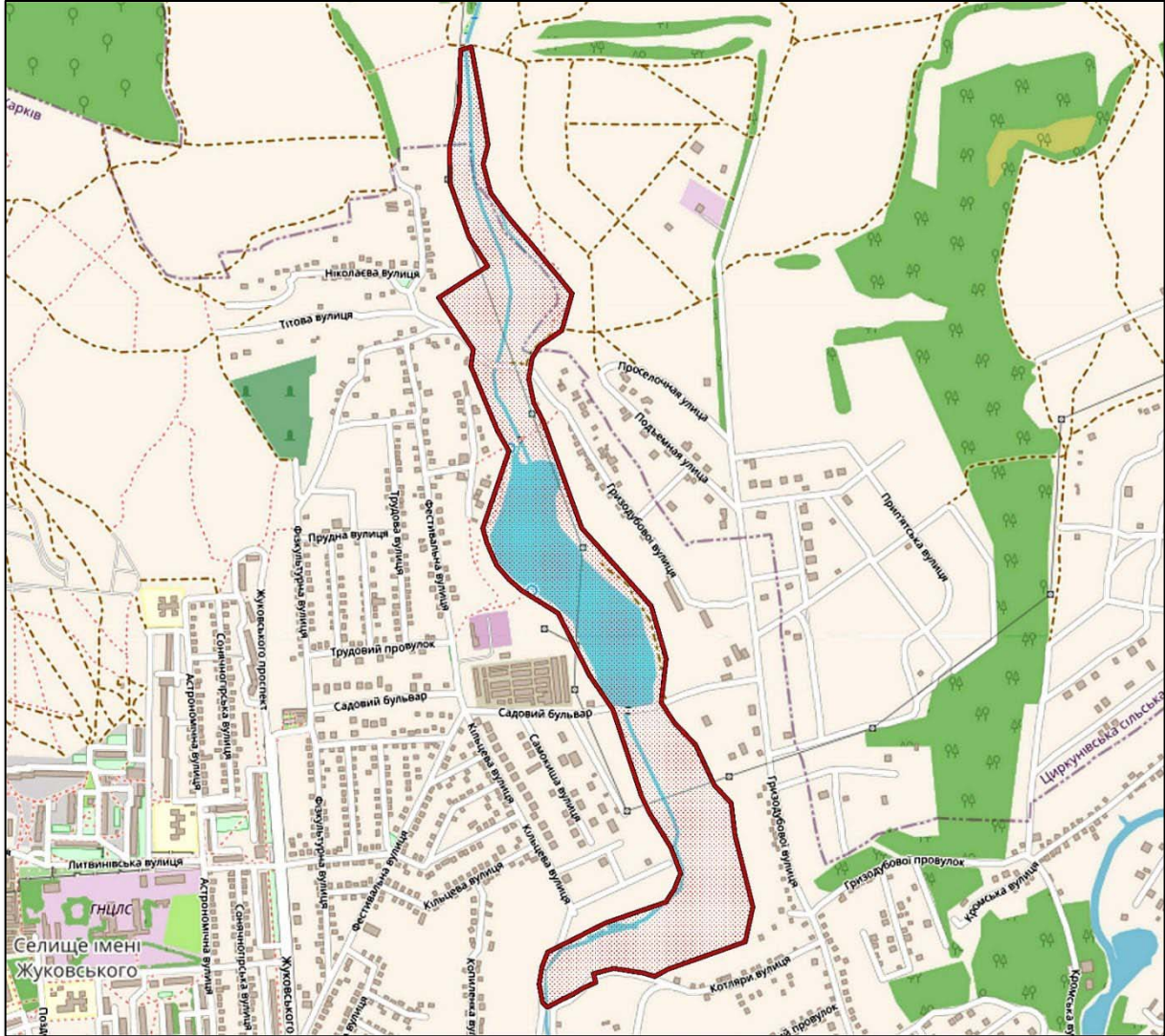
У межах міста розташовані витoki річок Олексіївка, Саржинка, Манжосівка, Кітлярчин струмок, Сухий Жихор, Жихорець та Студенок, які забезпечують водність основних річок міста у якості їх притоків.

На відміну від лісових комплексів, водно-болотні угіддя краще зберегли свої природні властивості, характерні для природних водних об'єктів. Але це відноситься переважно до заплавної частин річкових долин, де ще можна спостерігати багате біорізноманіття, притаманне цим природним комплексам.

Загальна площа водно-болотних комплексів, які потребують особливої охорони на території Харкова, складає понад 1000 га.



БАСЕЙН р. ХАРКІВ
Заплава р. Очеретянка



Ділянка заплави р. Очеретянка (права притока р. Харків) з озером Очерет від селища Олешки, що тягнеться вздовж вулиць Ніколаєва, Титова, Гагаріна, Гризодубової та Котляри. Рослинність представлена болотними угрупованнями та справжніми луками з типовими різнотравно-злаковими представниками флори, зростають вільшаники з вільхи чорної, чагарникові та деревні види верби. На лівобережних крутосхилах, що оточують заплаву частину річки, спостерігаються угруповання суходільних різнотравно-злакових лук до складу яких входять декоративні та лікарські види рослин. Раритетні види флори з ЧСХО: щитник гребенястий, оман високий, шавлія лучна, шавлія поникла.

У складі гніздового орнітокомплексу представлено понад 25 видів, серед яких бугайчик, крижень, лиска, курочка водяна, рибалочка (ЄЧС), зозуля звичайна, плиски (жовта, жовтоголова, біла), кобилочка солов'їна, очеретянки (лучна, чагарникова, ставкова, велика), кропив'янки (рябогруда, чорноголова, садова, сіра, прудка), чикотень, синьошийка, ремез, гаїчка болотяна, вівсянка очеретяна. Під час сезонних міграцій на озері Очерет перебувають різні види качок, мартинів, крячків.

Раритетні види земноводних і плазунів: квакша східна / рахавка (ЧСХО), європейська болотна черепаха (ЧС МСОП, ЄЧС, ЧСХО).



Дзвоники ріпчастовидні



Оман високий

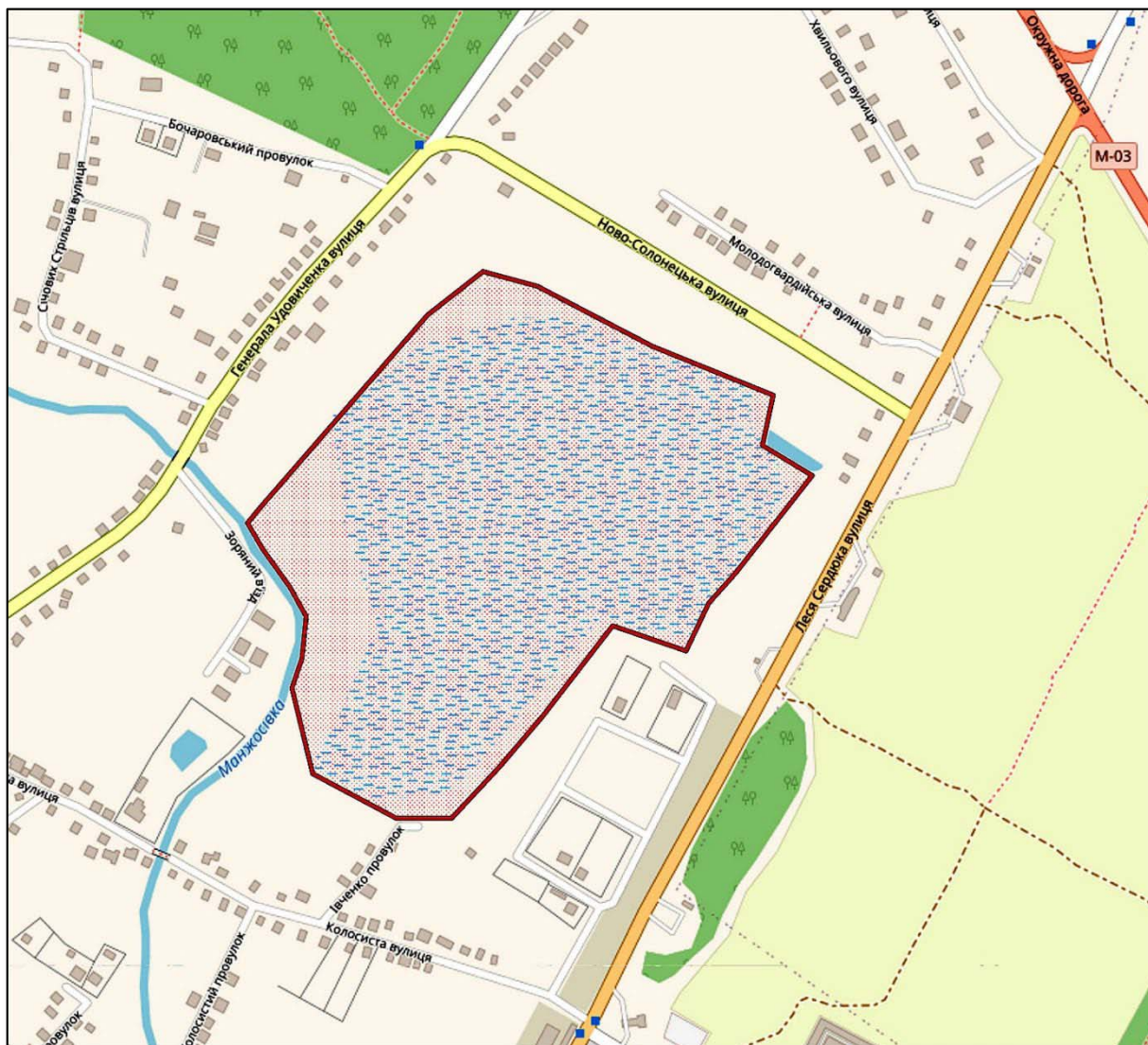


Квакша східна / Рахавка



Синьошийка

Болото в заплаві р. Манжосівка



Болотний масив на правобережжі р. Манжосівка (ліва притока р. Харків) розташований на території селища Велика Данилівка, між вулицями Генерала Удовиченка, Ново-Солонецька, Леся Сердюка та Колосиста.

Трав'яниста рослинність представлена болотами та луками, деревна – вільшаниками з вільхи чорної та вербняками з деревних та чагарникових видів верби. У складі раритетної флори види родини Зозулинцевих з ЧКУ: плодоріжка рідкоквіткова (зозулинець рідкоквітковий), плодоріжка болотна (зозулинець болотний), зозульки м'ясочервоні (пальчатокорінник м'ясочервоний), зозульки плямісті (пальчатокорінник плямистий) та види рослин з ЧСХО: щитник гребенястий, оман високий, валеріана лікарська.

У складі орнітокомплексу понад 20 видів, серед яких жовна сива, зозуля звичайна, плиски (жовта, жовтоголова), сорокопуд терновий, кобилочка солов'їна, очеретянки (лучна, чагарникова, ставкова, велика), кропив'янки (рябогруда, чорноголова, садова, сіра, прудка), трав'янка лучна, синьошийка, гаїчка болотяна, вівсянка очеретяна.

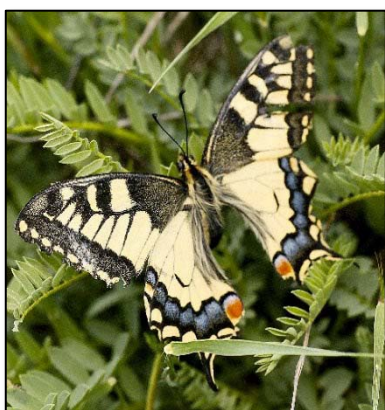
Раритетні види ентомофауни – махаон, подалірій, які занесені до ЧКУ.



Зозульки плямісті



Плодоріжка болотна



Махаон



Плиска жовта

Заплава Кітлярчиного струмка



Ділянка заплави Кітлярчиного струмка (ліва притока р. Харків) розташована на території селища Велика Данилівка, між вулицями Порічкова, Квітуха, Старий Куток, Стара Озерянка.

Рослинний покрив заплави представлений болотними угрупованнями та заболоченими, справжніми і засоленими луками. У складі раритетної флори види родини Зозулинцевих з ЧКУ (плодоріжка рідкоквіткова, плодоріжка болотна, зозульки м'ясочервоні, зозульки плямісті, зозульки травневі) та з ЧСХО (оман високий, валеріана лікарська, осот їстівний).

У складі орнітокомплексу понад 20 видів, серед яких деркач, зозуля звичайна, плиски (жовта, жовтогорова), сорокопуд терновий, кобилочка солов'їна, очеретянки (лучна, чагарникова, ставкова, велика), кропив'янки (рябогруда, садова, сіра, прудка), трав'янка лучна, синьошийка, гаїчка болотяна, вівсянка очеретяна.

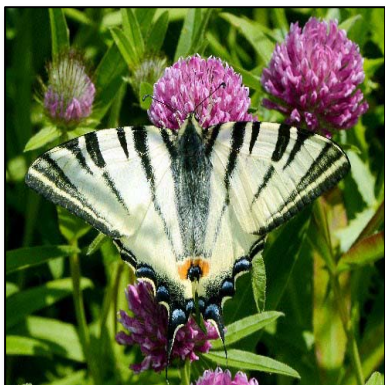
Раритетні види ентомофауни – махаон, подалірій, занесені до ЧКУ.



Зозульки травневі



Плодоріжка рідкоквіткова

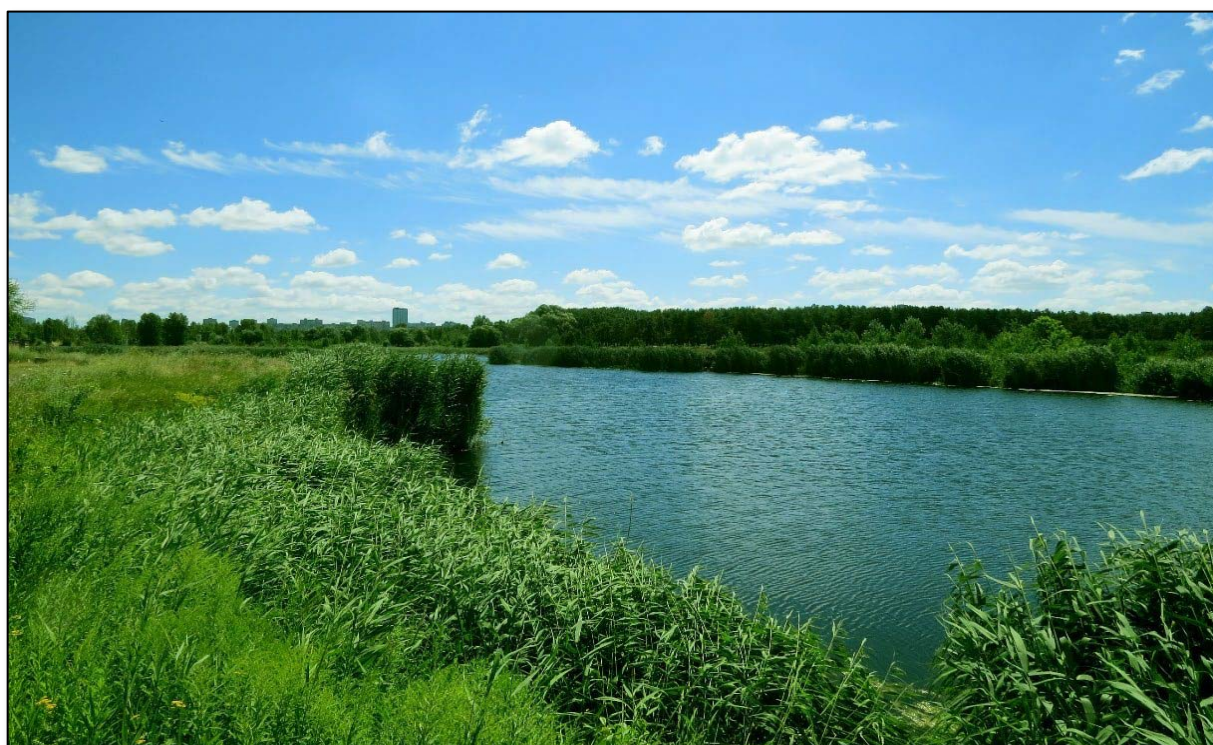


Подалірій



Плиска жовтогорова

Квітуче озеро



Квітуче озеро розташоване на лівобережній надзаплавній терасі р. Харків, на Стадницькому струмку, вздовж провулку Баланевського та вулиці Тисова (селище Велика Данилівка).

Вздовж берегів озера зростають смуги очерету звичайного, рогозу широколистого, рогозу вузьколистого, види верби, береза повисла.

У складі гніздового орнітокомплексу понад 15 видів, серед яких пірникоза велика, пірникоза мала, бугай, бугайчик, лебідь-шипун, крижень, лиска, курочка водяна, рибалочка (ЄЧС), кобилочка солов'їна, очеретянки (лучна, чагарникова, ставкова, велика), синьошийка. Під час сезонних міграцій на озері перебувають різні види качок, мартинів, крячків.

На водоймі є чисельні представники європейської болотної черепахи (ЧС МСОП, ЄЧС, ЧСХО) та різні види родини Бабок, серед яких дозорець-імператор (ЧКУ).



Черепаха болотна



Пірникоза велика



Лиска



Лебідь-шипун

Журавлівське водосховище



Журавлівське водосховище розташоване у долині р. Харків між вулицями Ковпака та Шевченка на заході та вулиці Академіка Барабашова на сході. Дві ділянки водойми перетинає вулиця Героїв Праці. До нижньої ділянки водосховища прилягає Журавлівський гідропарк, розташований на піщаному острові між двома рукавами річки, та веслувальний канал.

Водно-болотна рослинність представлена угрупованнями очерету звичайного, рогозу широколистого, рогозу вузьколистого. Вздовж берегів водойми зростають чагарникові та деревні види верби, маслинка вузьколиста, клен ясенелистий, робінія звичайна, тополя біла.

У складі гніздового орнітокомплексу понад 25 видів, серед яких пірникоза велика, пірникоза мала, бугайчик, крижень, лиска, курочка водяна, припутень, рибалочка (ЄЧС), кобилочка солов'їна, очеретянки (велика, ставкова, чагарникова, лучна), синьошийка, ремез, вівсянка очеретяна. Під час сезонних міграцій та літніх кочівель на водоймі перебувають лебеді-шипуні, різні види качок, мартини (м. звичайний, м. жовтоногий), крячки (к. чорний, к. річковий (ЧСХО), к. білокрилий (ЧСХО)), кулики (набережник (ЧСХО), пісочник малий (ЧСХО)). На цій ділянці долини р. Харків спостерігались пролітні зграї журавля сірого (ЧКУ). На незамерзаючих ділянках водосховища та русла річки концентруються зимівельні скупчення крижня та інших видів качок.



Крячок річковий



Рибалочка

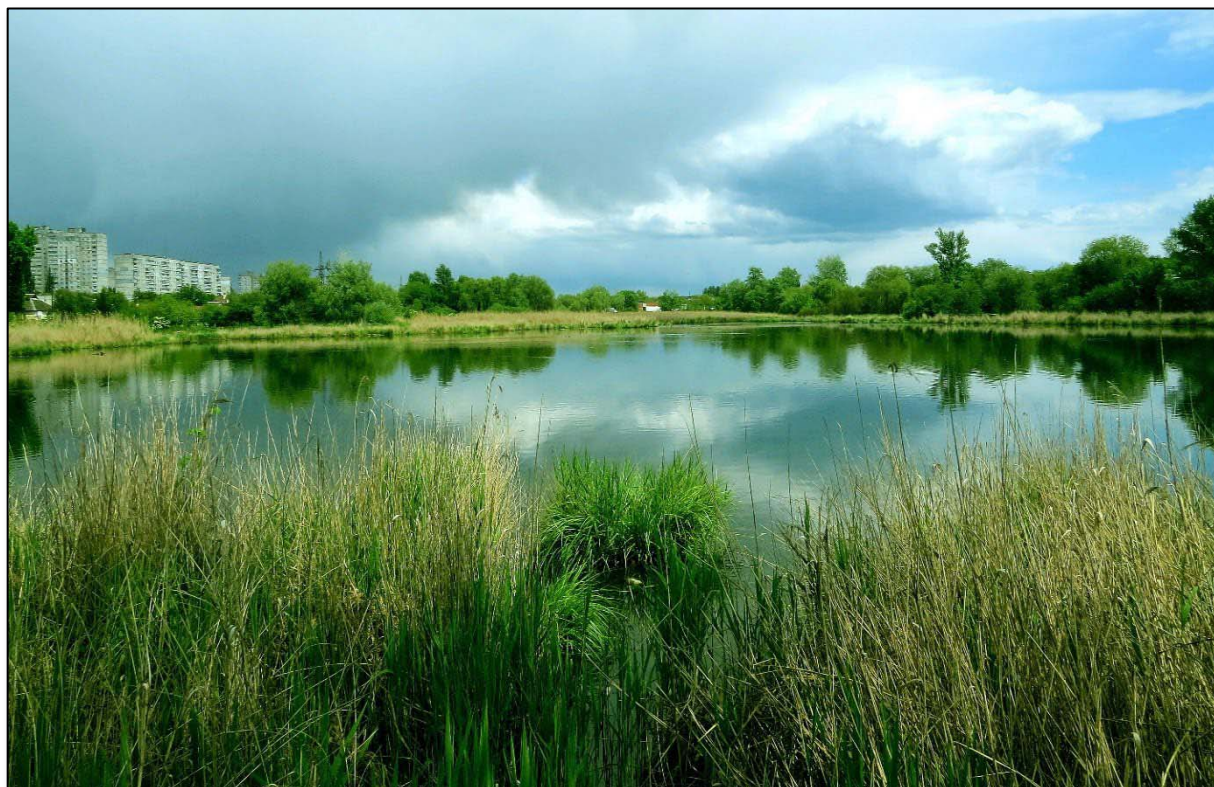
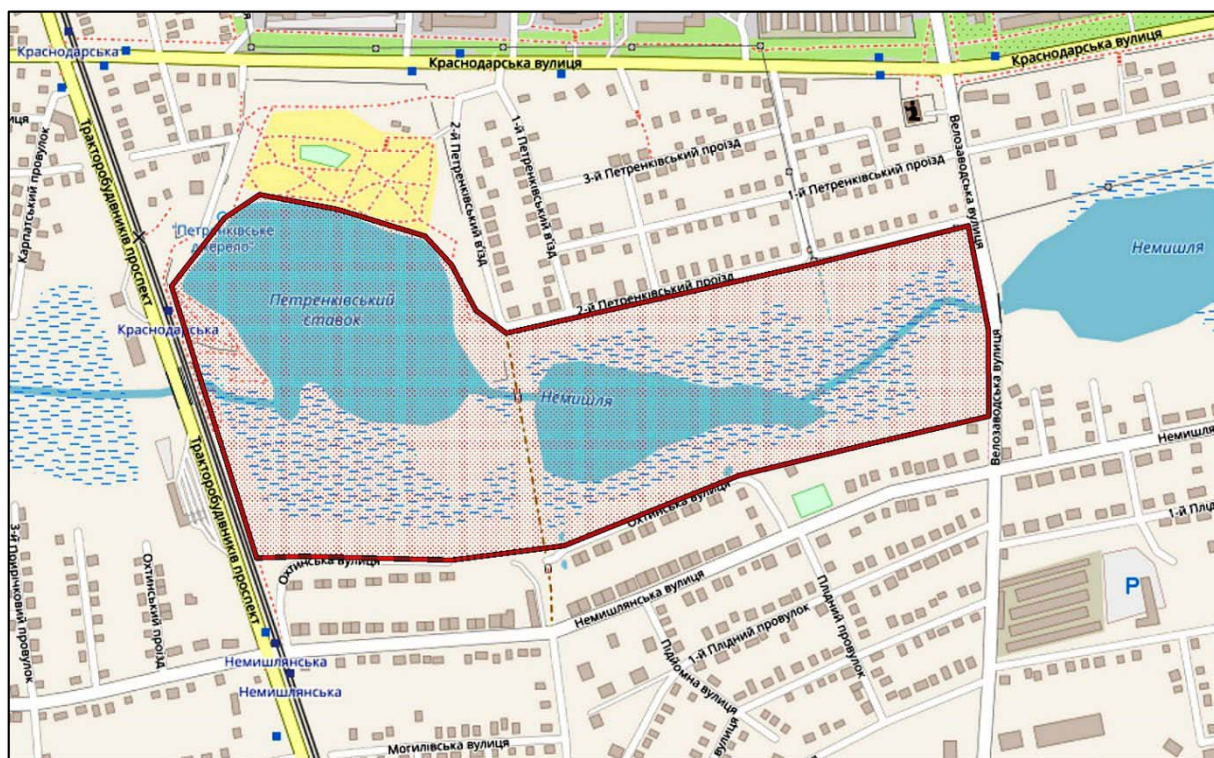


Курочка водяна



Попелюх

Заплава р. Немишля



Ділянка заплави р. Немишля (ліва притока р. Харків) з двома ставками, вздовж проспекту Тракторобудівників, між вулицями Краснодарська, 2-й Петрівський проїзд та Немишлянська.

По берегах ставків угруповання очерету звичайного, рогозу широколистого, р. вузьколистого, комиша лісового, кореневищних видів осоки, вербняки із чагарникових та деревних видів верби. На мезофітних ділянках угруповання різнотравно-злакових луків зі значною участю декоративних і лікарських видів рослин. Раритетний вид флори: оман високий (ЧСХО).

У складі гніздового орнітокомплексу понад 20 видів, серед яких пірникоза велика, пірникоза мала, бугай, бугайчик, лебідь-шипун, крижень, лиска, курочка водяна, припутень, рибалочка (ЄЧС). Живляться на водоймі чепура велика, чапля сіра, мартин жовтоногий, крячок річковий (ЧСХО). Під час літніх кочівель та сезонних міграцій на озерах перебувають різні види качок, мартинів, крячків.

Раритетні види земноводних і плазунів: квакша східна / рахавка (ЧСХО), європейська болотна черепаха (ЧС МСОП, ЄЧС, ЧСХО).



Красуня блискуча



Лебідь-шипун



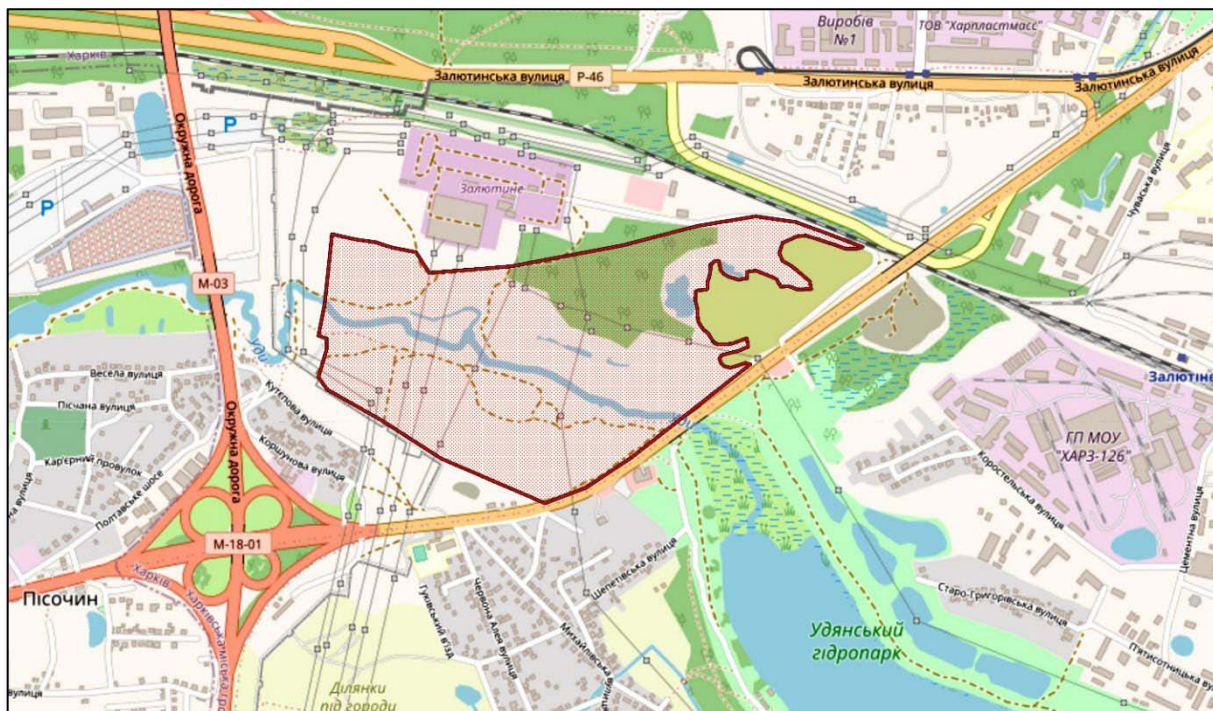
Пірникоза велика



Чапля сіра

БАСЕЙН р. УДИ

Заплава р. Уди (біля Полтавського шляху)



Ділянка лівобережної та правобережної заплави р. Уди з руслом річки та старицею в околицях місцевості Хвилінка, від автотраси Харків-Київ (вулиця Полтавський шлях) до окружної дороги.

У заплаві збереглися фрагменти унікальних лучних (справжні, засолені луки) та водно-болотних рослинних угруповань – місця зростання косариків тонких, видів родини Зозулинцевих (плодоріжка рідкоквіткова, плодоріжка болотна, зозульки м'ясочервоні, зозульки плямисті, зозульки травневі), занесених до ЧКУ, та видів з ЧСХО (глечики жовті, гірчак зміїний, родовик лікарський, валеріана лікарська, оман високий), а також цінних лікарських та декоративних видів рослин.

У складі гніздового орнітокомплексу понад 25 видів, серед яких бугайчик, крижень, деркач, курочка водяна, чайка (ЧС МСОП, ЄЧС), коловодник звичайний, боривітер звичайний (ЧСХО), рибалочка (ЄЧС).

Раритетний вид плазунів – європейська болотна черепаха (ЧС МСОП, ЄЧС, ЧСХО).



Косарики тонкі



Плодоріжка рідкоквіткова

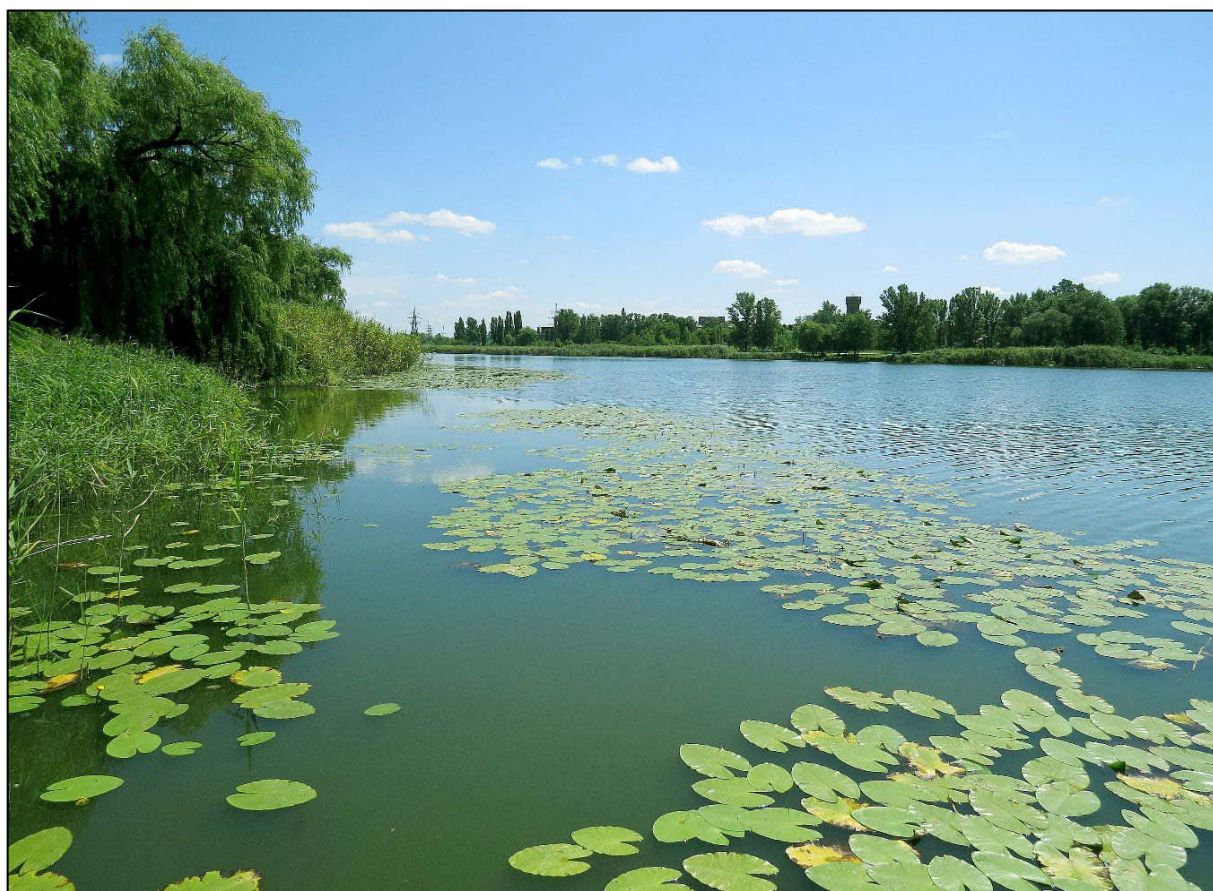
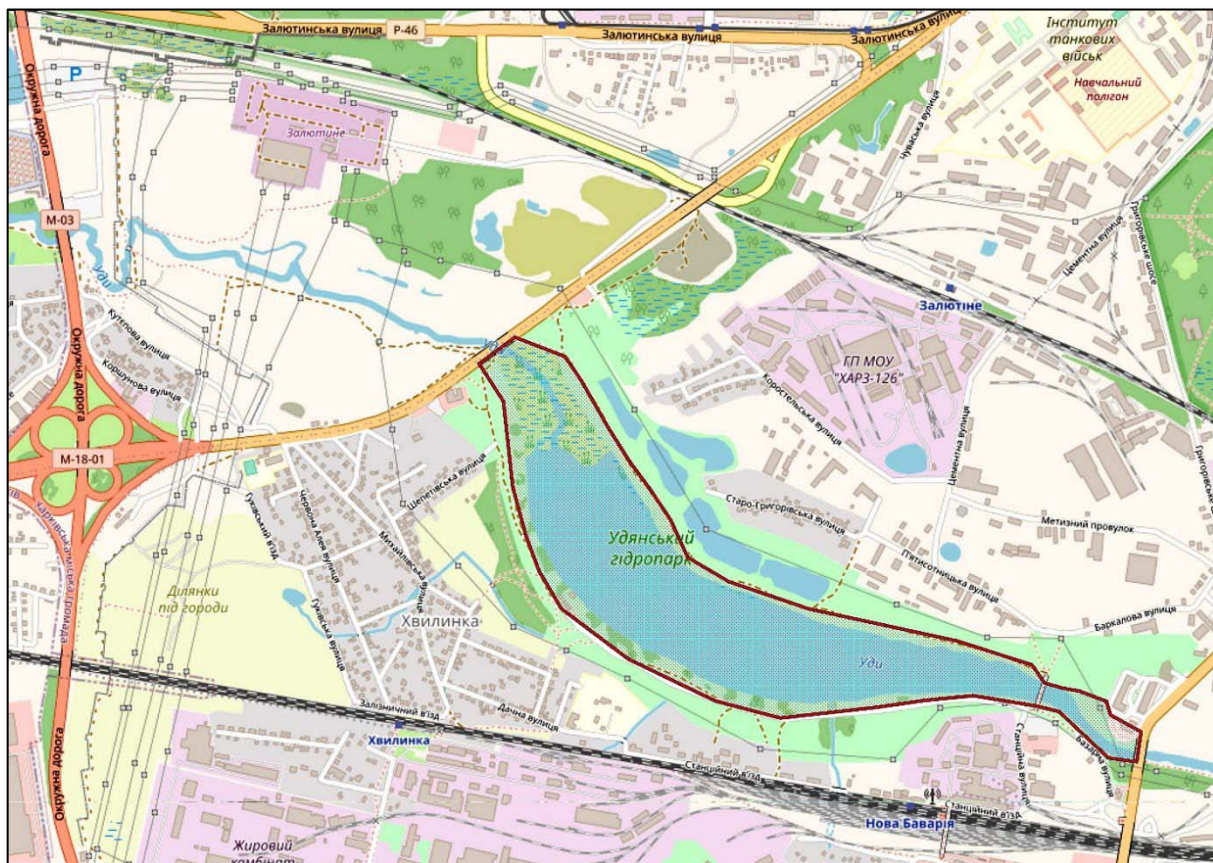


Коловодник звичайний



Трав'янка чорноголова

Удянський гідропарк



Удянський гідропарк розташований на території Жовтневого водосховища від мосту на автотрасі Харків-Київ (вулиця Полтавський шлях), біля місцевостей Хвилінка, Нова Баварія та Григорівка.

По берегах водойми розташовані масиви очерету звичайного, рогозу широколистого, рогозу вузьколистого, кореневищних видів осоки, вербняки із чагарникових та деревних видів верби, вільшаники із вільхи чорної. У пониззях берегів зростають види Зозулинцевих з ЧКУ: коручка болотна, зозульки м'ясочервоні, зозульки плямисті. У воді є угруповання формації глечиків жовтих (ЗКУ, вид із ЧСХО).

У складі гніздового орнітокомплексу понад 25 видів, серед яких пірникоза велика, пірникоза мала, бугайчик, крижень, лиска, курочка водяна, мартин звичайний, крячок чорний, крячок річковий (ЧСХО), припутень, рибалочка (ЄЧС). Під час літніх кочівель та сезонних міграцій на водоймі перебувають лебеді-шипуні, різні види качок, мартинів, крячків.

Водойма заселена чисельними представниками європейської болотної черепахи (ЧС МСОП, ЄЧС, ЧСХО). Із ссавців тут мешкають бобер річковий та ондатра.



Коручка болотна



Мартин звичайний

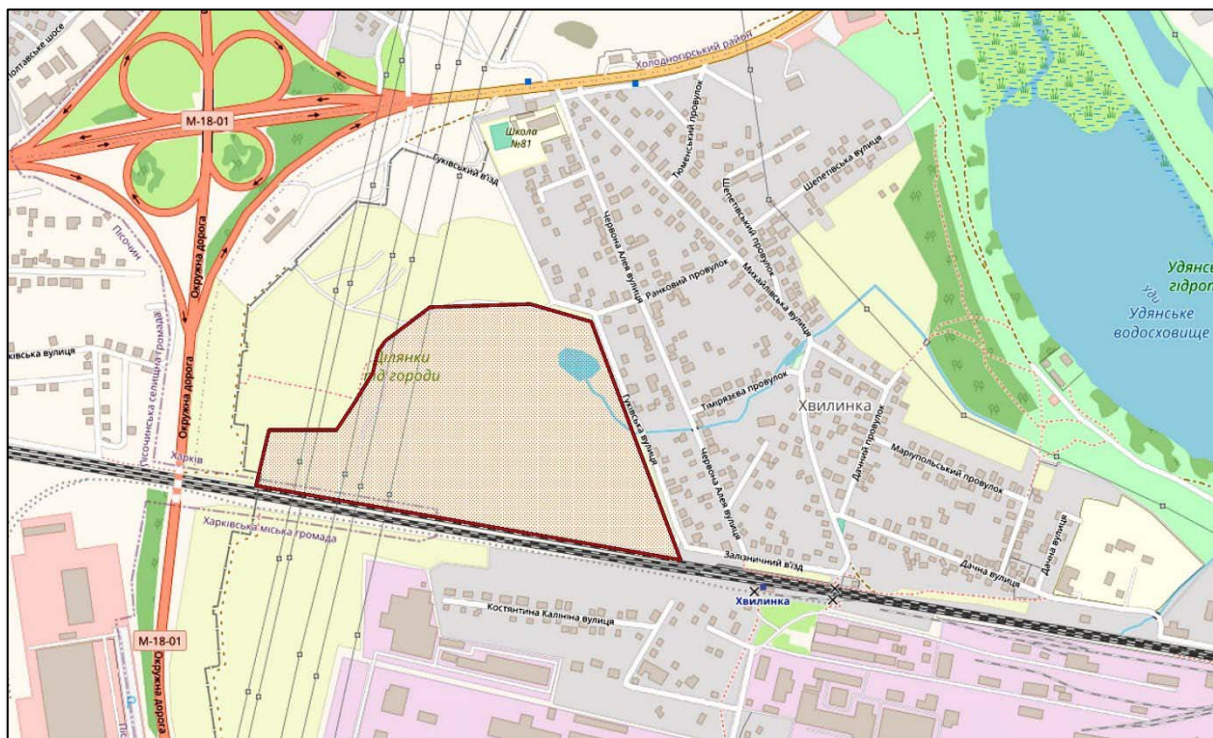


Лиска



Пірникоза велика

Болото на правобережній надзаплавній терасі р. Уди



Болотний масив розташований на правобережній надзаплавній терасі р. Уди поблизу залізничної станції Хвилінка, вздовж залізничної колії, вулиці Гуківської, провулку Ранкового.

Рослинність представлена болотними угрупованнями з домінуванням очерету звичайного, купинних та кореневищних видів осоки, хвоща болотного. Зростають чагарникові та деревні види верби, береза повисла, тополя біла. Раритетні види флори Зозулинцевих з ЧКУ: плодоріжка рідкоквіткова, плодоріжка болотна, зозульки м'ясочервоні, коручка болотна, та з ЧСХО: родовик лікарський, валеріана лікарська, оман високий.

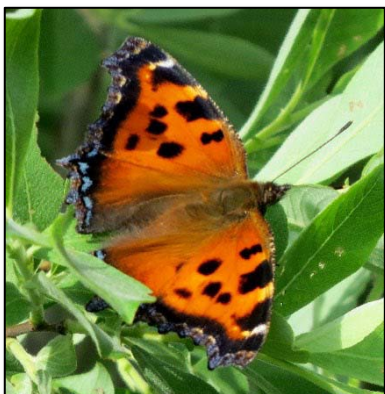
У складі орнітокомплексу понад 15 видів, серед яких плиска жовта, плиска жовтоголова, очеретянки (лучна, чагарникова, ставкова, велика), кропив'янки (рябогруда, сіра), синьошийка, вівсянка очеретяна.



Зозульки м'ясо-червоні



Плодоріжка болотна

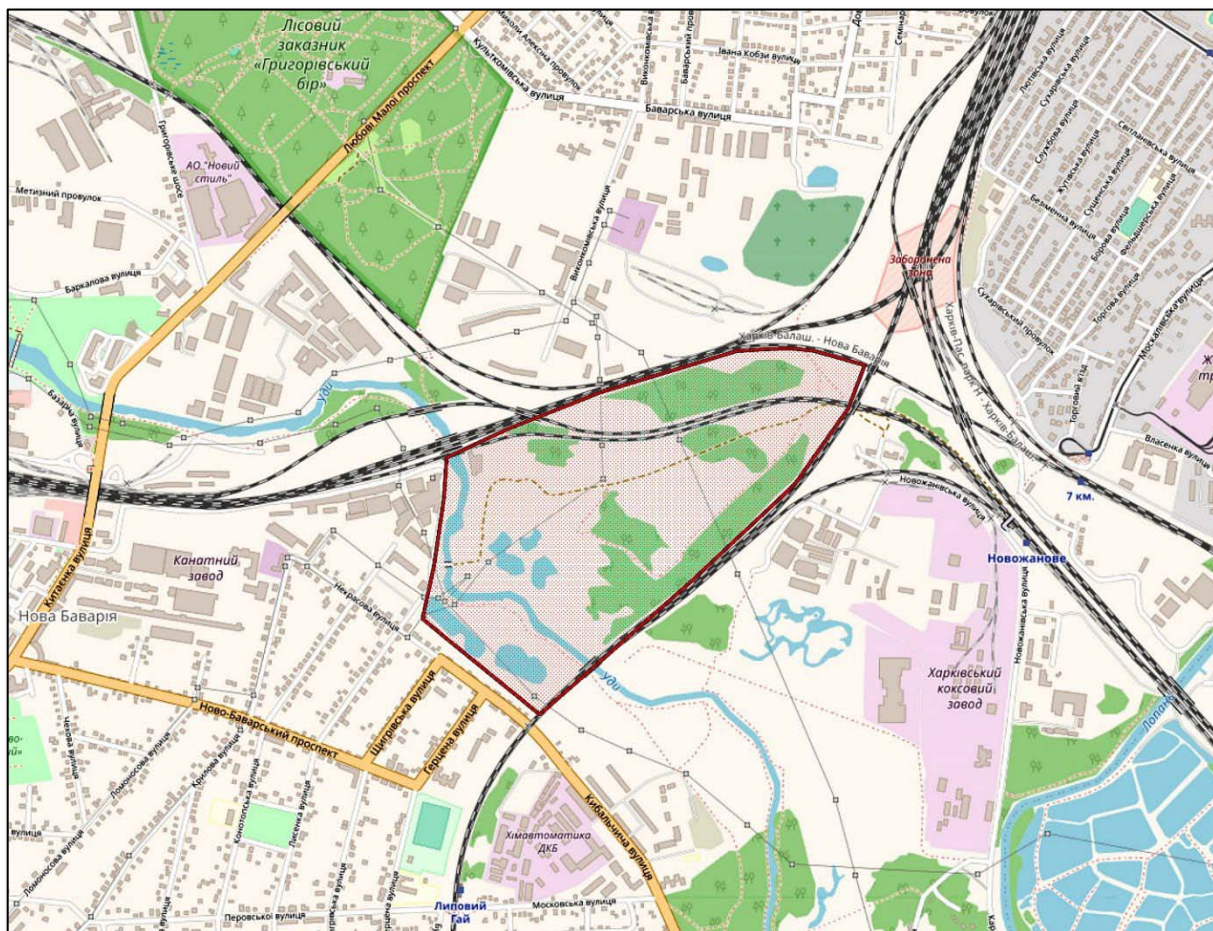


Сонцевик кропив'яний



Синьошийка

Заплава р. Уди (Новожанове)



Ділянка заплави р. Уди розташована у трикутнику між залізничними коліями поблизу місцевостей Новоселівка та Новожанове.

Рослинність представлена болотними угрупованнями з домінуванням кореневищних видів осоки, хвоща болотного, очерету звичайного, рогузу широколистого, рогузу вузьколистого. Зростають вільшаники з вільхи чорної, березняки з берези повислої, тополівники з тополі білої, чагарникові та деревні види верби. Піщаний масив вкритий псамофітною рослинністю.

У складі раритетної флори groningenка півмісяцева, плодоріжка клопоносна, коручка болотна, занесені до ЧКУ та види з ЧСХО: вужачка звичайна, щитник шартрський, теліптерис болотний, грушанка круглолиста, родовик лікарський, валеріана лікарська, гвоздика стиснуточашечна, оман високий.

Раритетні види фауністичного комплексу: квакша східна / рахавка (ЧСХО), європейська болотна черепаха (ЧС МСОП, ЄЧС, ЧСХО), ящурка різнобарвна (ЄЧС, ЧСХО), підсоколик великий (ЧСХО), рибалочка (ЄЧС).



Коручка болотна



Плодоріжка клопоносна

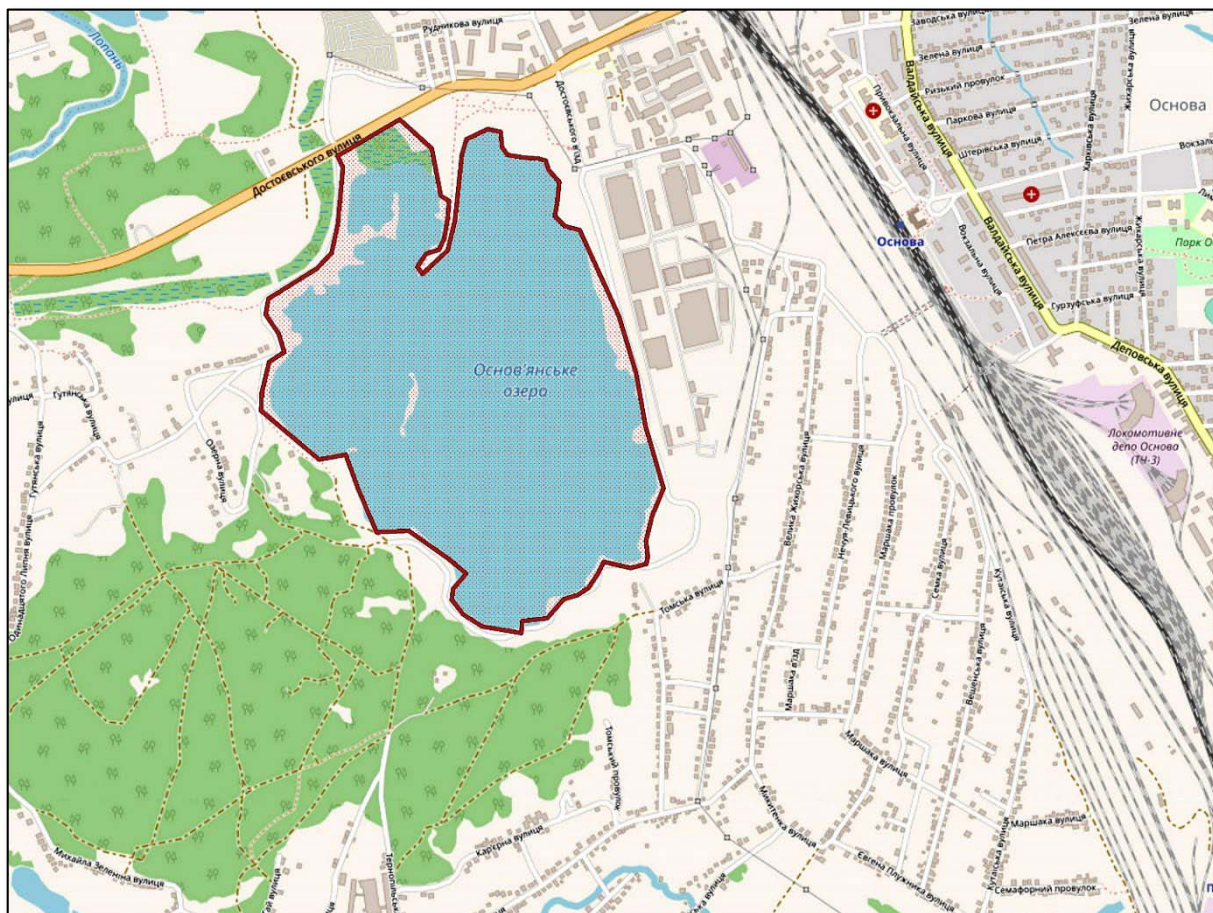


Підсоколик великий



Черепаха болотна

Основ'янське озеро



Основ'янське озеро розташоване на лівобережній надзаплавній (боровій) терасі р. Уди біля вулиць Озерна, Свистунівська, Достоевського та в'їзду Достоевського.

По берегах озера та на його островах зростають угруповання очерету звичайного, рогозу широколистого, рогозу вузьколистого, видів осоки, чагарникові та деревні види верби.

У складі гніздового орнітокомплексу понад 15 видів, серед яких пірникоза велика, бугай, бугайчик, крижень, лиска, курочка водяна, крячок чорний, рибалочка (ЄЧС), кобилочка солов'їна, очеретянки (велика, ставкова, чагарникова), синьошийка, вівсянка очеретяна. Під час літніх кочівель та сезонних міграцій на водоймі концентруються чисельні скупчення водоплавних та навколоводних птахів (гагари, чаплі, лебеді, качки, пастушкові, кулики, мартини, крячки).

Раритетний вид плазунів, що заселяє озеро – європейська болотна черепаха (ЧС МСОП, ЄЧС, ЧСХО).



Гагара черношия



Пірникоза черношия



Крячок чорний



Мартини жовтоногі та мартини звичайні

Заплава р. Жихорець (селище Федірці)



Ділянка заплави р. Жихорець (ліва притока р. Уди) біля селищ Горбані, Павленки, Федірці.

Рослинність представлена болотними угрупованнями з домінуванням кореневищних та купинних видів осоки, хвоща річкового, гадючника в'язолистого, рогузу широколистого, рогузу вузьколистого, очерету звичайного. Зростають чагарникові та деревні види верби.

На лівобережних схилах та балках, що оточують заплавної частину річки, угруповання різнотравно-злакових суходільних лук, до яких входять декоративні та лікарські види рослин.

Раритетні види флори з ЧСХО: хвощ галузистий, заяча конюшина багатоліста, шавлія лучна, шавлія поникла, валеріана лікарська, оман високий.

Орнітокомплекс представлений понад 20 видами, серед яких крижень, курочка водяна, рибалочка (ЄЧС), пліски (біла, жовта, жовтоголова), кобилочка солов'їна, очеретянки (велика, ставкова, чагарникова, лучна), кропив'янки (сіра, садова, рябогруда), вівчарик-ковалик, синьошийка, ремез, гаїчка болотяна, вівсянка очеретяна.

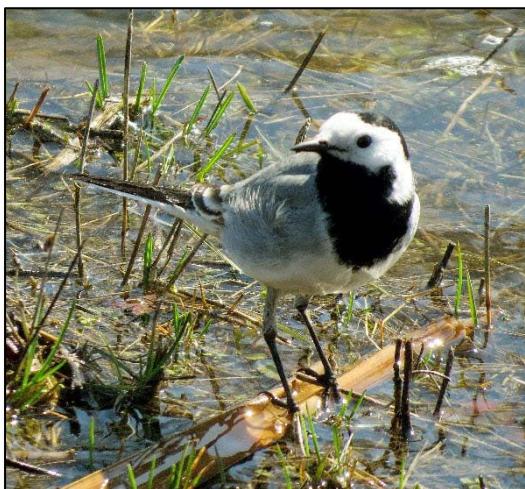
Раритетні види земноводних і плазунів: квакша східна/ракхавка (ЧСХО), європейська болотна черепаха (ЧС МСОП, ЄЧС, ЧСХО).



Шавлія лучна



Подалірій

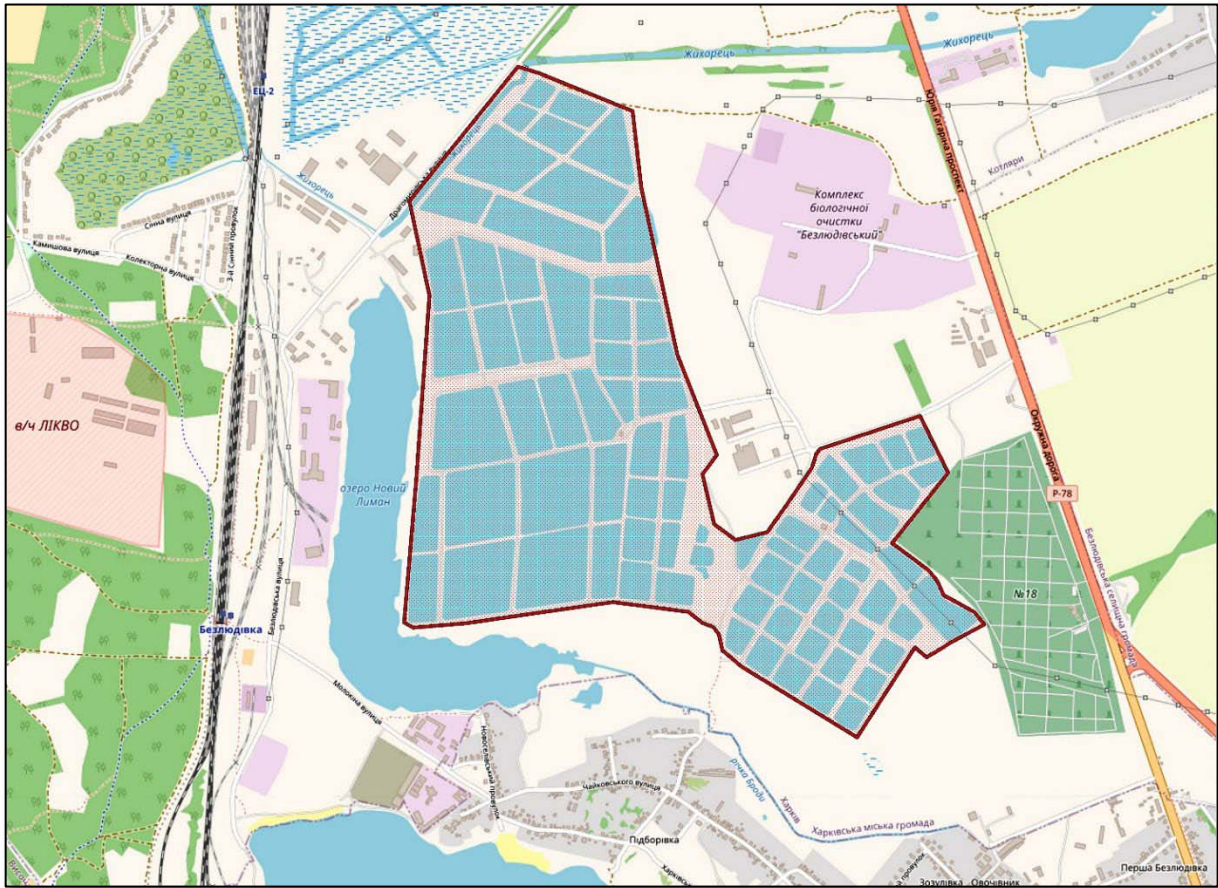


Пліска біла



Ремез

Ставки-відстійники міських очисних споруд водовідведення № 2



Комплекс ставків-відстійників очисних споруд розташований на лівобережній заплавної терасі р. Жихорець біля селища Безлюдівка.

Ставки мають різний рівень води з замуленими ділянками із заростями очерету звичайного та іншої водно-болотної рослинності по берегах. Є ставки, повністю зарослі очеретом звичайним. На берегах ставків уздовж дамб зростають чагарникові та деревні види верби, клен ясенolistий, бузина чорна, робінія звичайна.

На ставках сформувався унікальний для Харкова водно-болотний орнітокомплекс, у складі якого понад 40 видів. Тут розташовані чисельні колоніальні поселення мартинів (мартин звичайний (понад 600 гнізд), мартин жовтоногий), крячків (крячок чорний, крячок річковий (ЧСХО)), куликів (кулик-довгоніг (ЧКУ) (понад 15 пар), коловодник звичайний, чайка (ЧС МСОП, ЄЧС), пісочник малий (ЧСХО)).

Під час сезонних міграцій на ставках концентруються чисельні скупчення різних видів куликів. У різні періоди року тут перебувають хижі птахи: шуліка чорний (ЧКУ), боривітер звичайний (ЧСХО), лунь очеретяний, канюк звичайний, зимняк.



Брижач



Чайка



Кулик-довгоніг



Мартини звичайні

Озеро Новий Лиман



Озеро Новий Лиман розташоване на лівобережній заплавної терасі р. Жихорець поряд з комплексом ставків-відстійників міських очисних споруд водовідведення № 2 біля селища Безлюдівка.

По берегах озера угруповання очерету звичайного, рогозу широколистого, рогозу вузьколистого. Зростають чагарникові та деревні види верби.

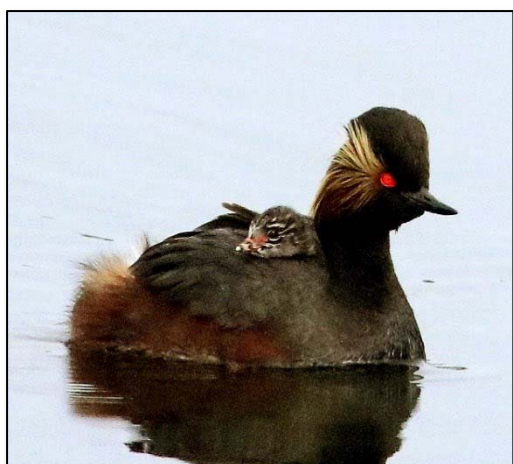
У складі гніздового орнітокомплексу понад 20 видів, серед яких пірникоза велика, пірникоза мала, пірникоза чорношия (ЧСХО), бугай, бугайчик, крижень, лиска, курочка водяна. На озері живляться та відпочивають птахи, що гніздяться поряд на ставках-відстійниках очисних споруд. Під час літніх кочівель, сезонних міграцій та зимівлі на водоймі концентруються чисельні скупчення водоплавних та навколоводних птахів (лебеді, качки, пастушкові, мартини, крячки). Був зареєстрований орлан-білохвіст, занесений до ЧКУ.



Курочка водяна



Мартин жовтоногий

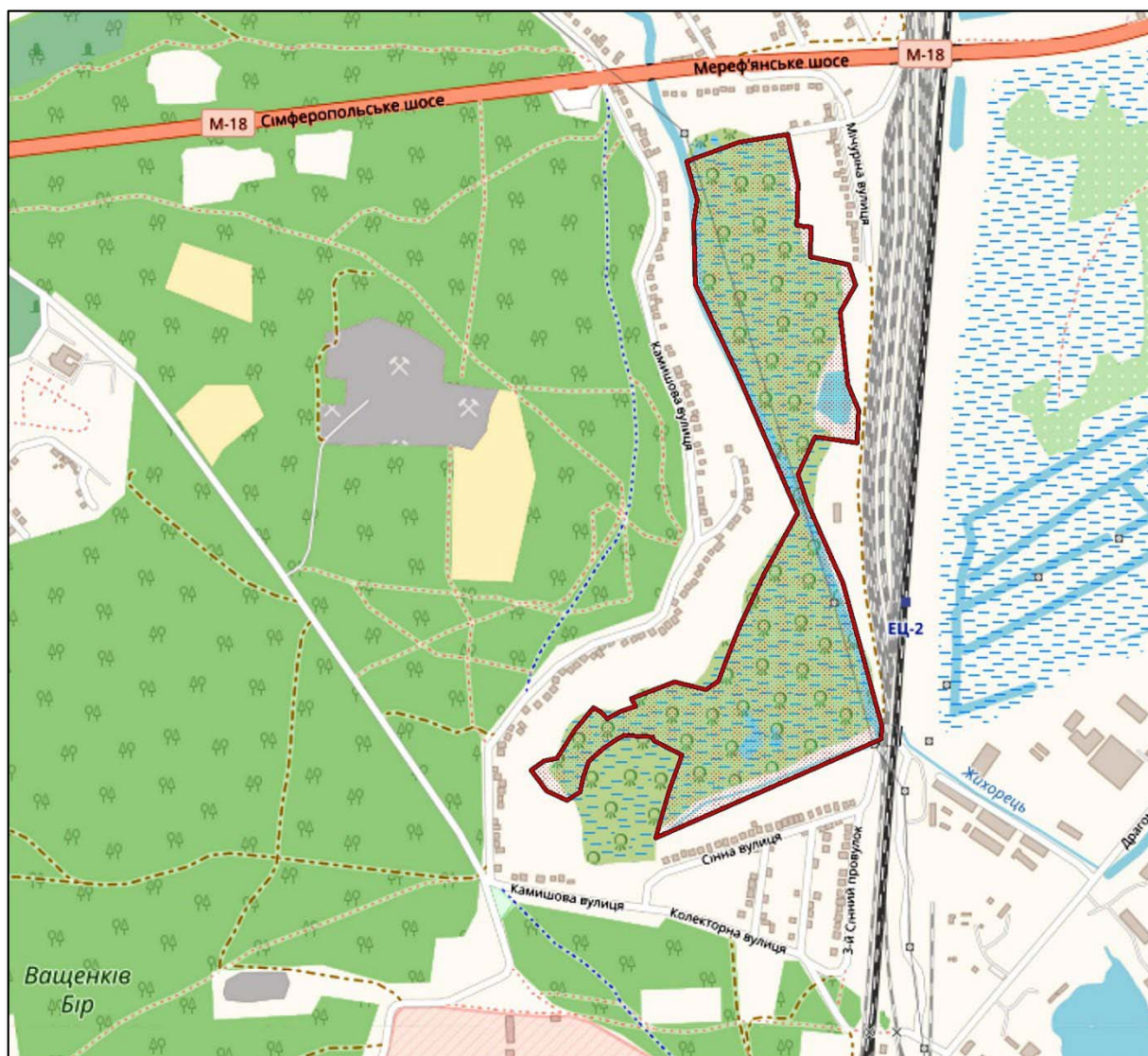


Пірникоза чорношия з пташеням



Широконоска

Болото у заплаві р. Жихорець



Болотний масив у заплаві р. Жихорець (ліва притока р. Уди) розташований на території селища Жихор між вулицями Сінна, Комишова, Мічуріна.

Рослинність представлена болотними угрупованнями очерету звичайного, рогозу широколистого, рогозу вузьколистого, кореневищних та купинних видів осоки, хвоща річкового, зніту шорсткого. Зростають чагарникові та деревні види верби. У складі раритетної флори види родини Зозулинцевих (зозульки м'ясочервоні, зозульки травневі), занесені до ЧКУ, та оман високий з ЧСХО.

У складі орнітокомплексу понад 15 видів, серед яких курочка водяна, лиска, плиска жовта, плиска жовтоголова, сорокопуд терновий, кобилочка солов'їна, очеретянки (велика, ставкова, чагарникова, лучна), синьошийка, синиця вусата, вівсянка очеретяна.



Зозульки м'ясочервоні



Зозульки травневі

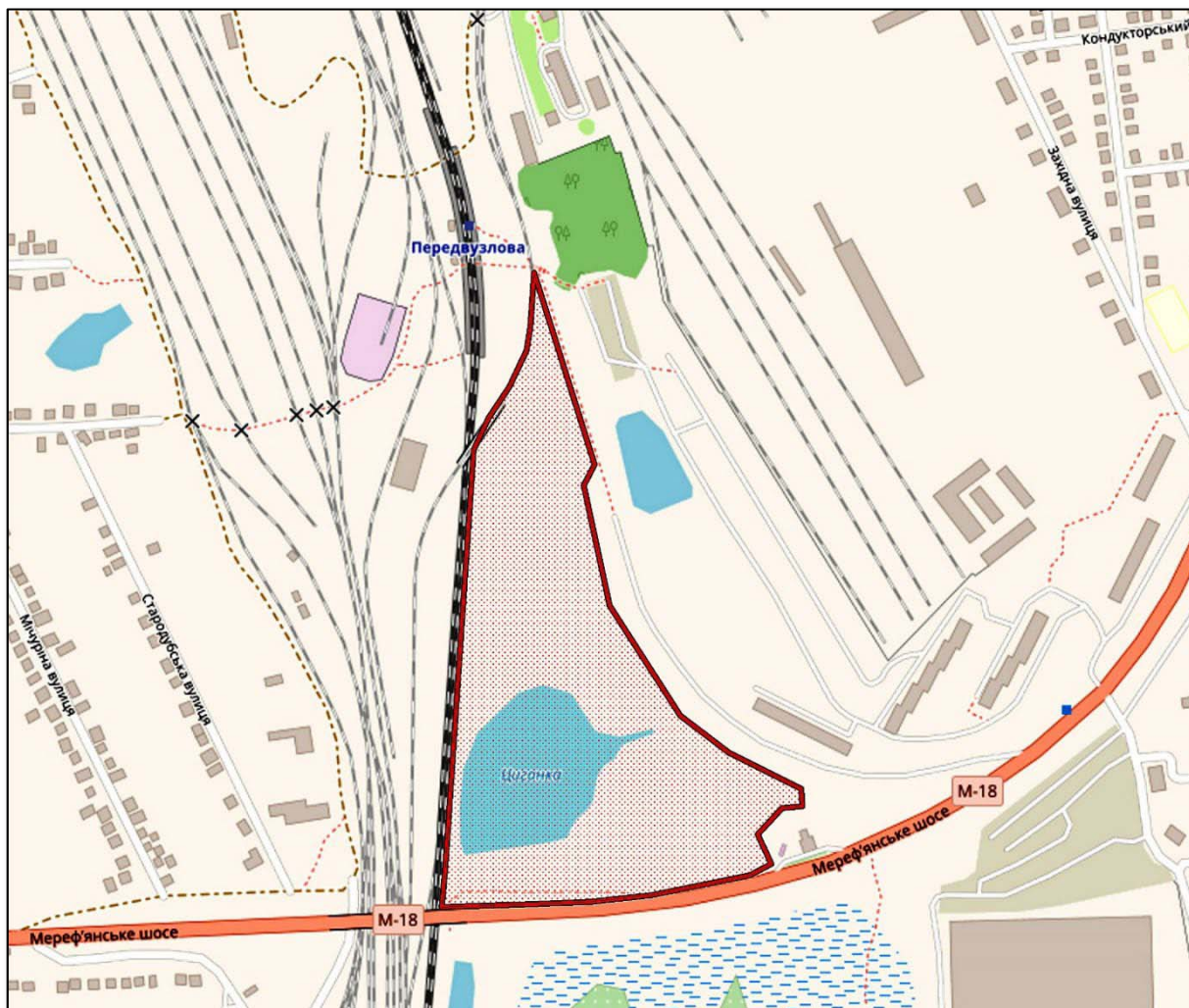


Сонцевик павичеве око



Плиска жовта

Озеро Циганка



Озеро Циганка розташоване на правобережній надзаплавній терасі р. Жихорець (ліва притока р. Уди) біля Мереш'янського шосе, вздовж залізничної колії.

Відкрите водне дзеркало глибоководної частини озера оточене великими масивами очерету звичайного. По берегах зростають чагарникові та деревні види верби.

У складі гніздового орнітокомплексу понад 15 видів, серед яких пірникоза велика, пірникоза мала, бугай, бугайчик, крижень, лиска, курочка водяна, очеретянки (велика, ставкова, чагарникова), кобилочка солов'їна, синьошийка, синиця вусата, вівсянка очеретяна. Живляться на озері чапля сіра та чепура велика. Під час літніх кочівель та сезонних міграцій на водоймі спостерігаються чисельні скупчення качок, лиски, мартина звичайного, мартина жовтоногого, крячків.



Крижні



Мартин звичайний

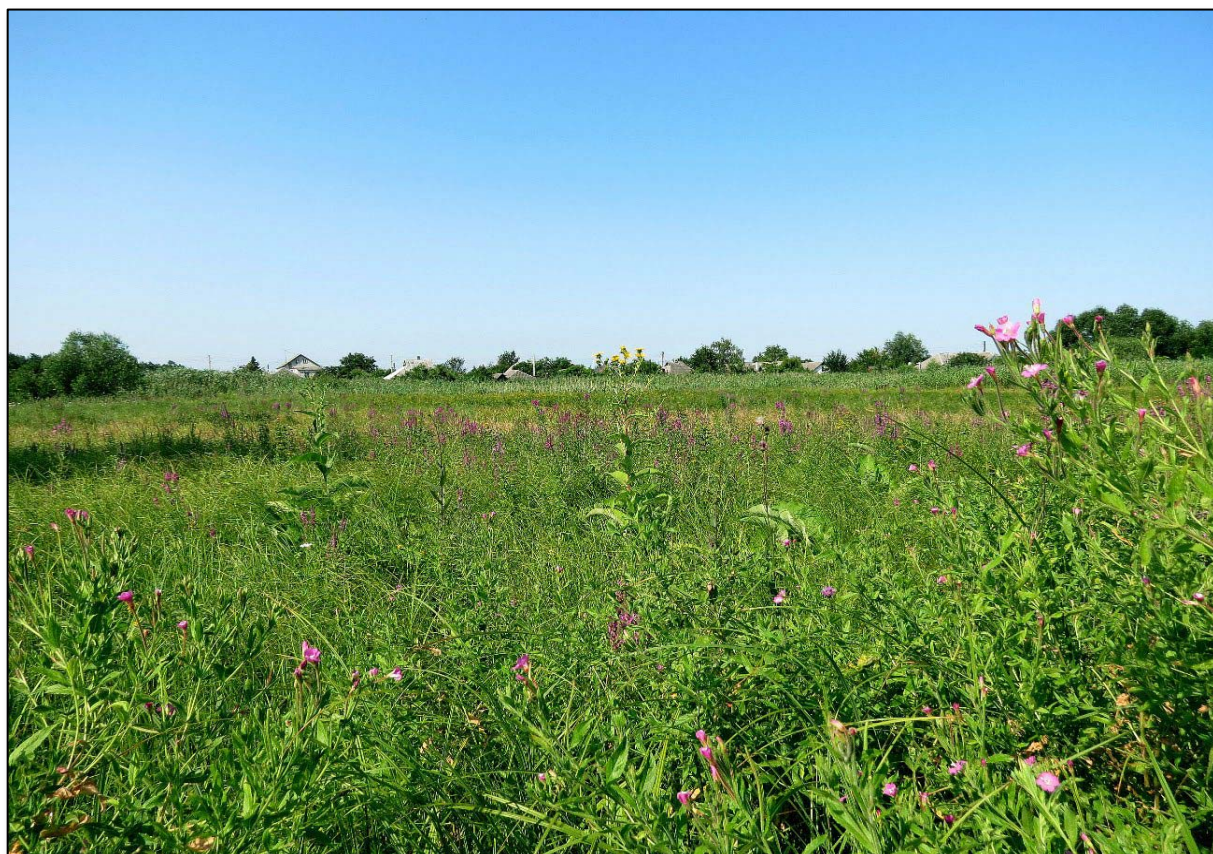
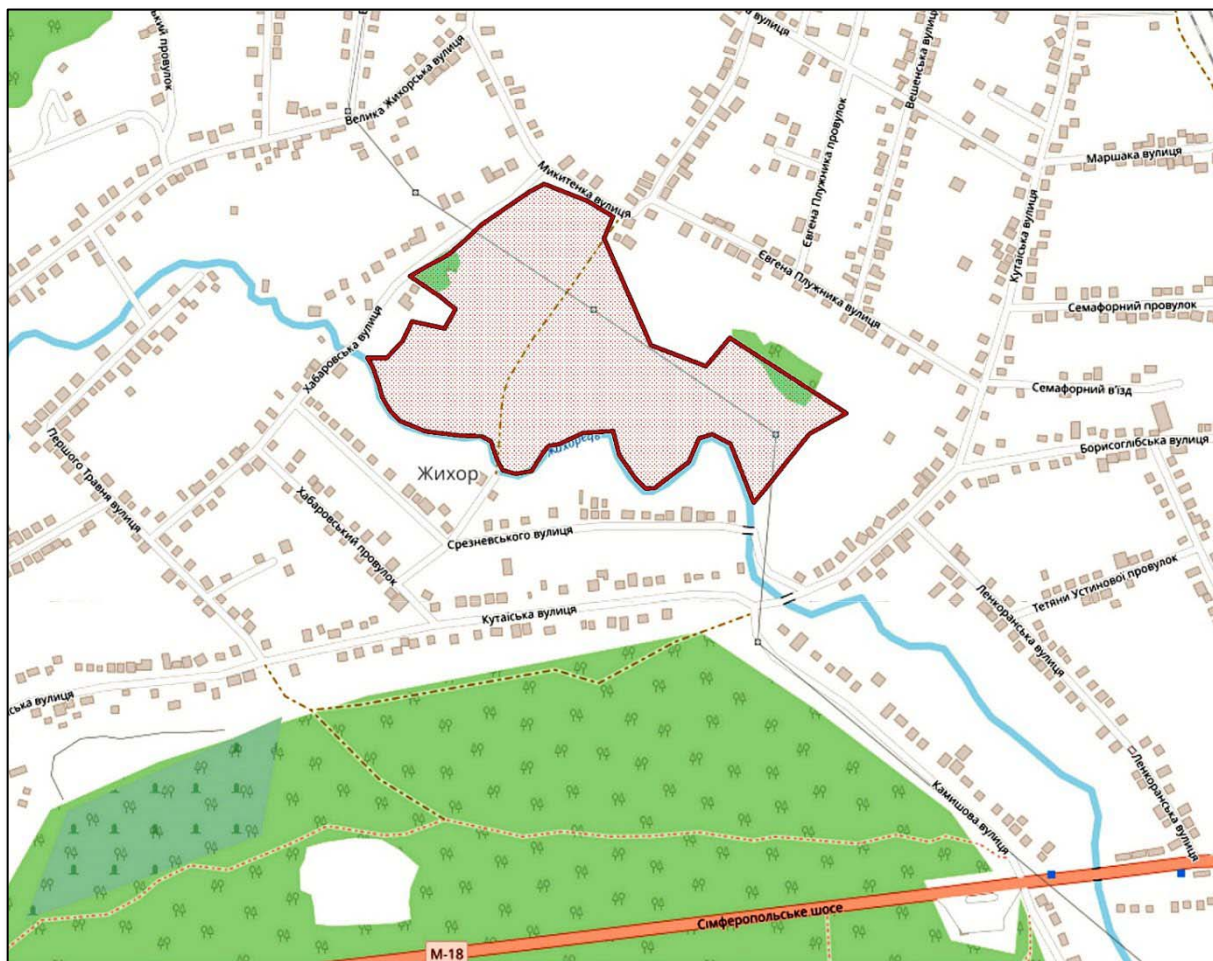


Пірникоза велика



Чепура велика

Заплава р. Жихорець (селище Жихор)



Ділянка правобережної заплави р. Жихорець (ліва притока р. Уди) розташована на території селища Жихор між вулицями Срезневського, Кутаїська, Євгена Плужника, Никитенка, Хабаровська.

На території представлені заплавні ліси із вільхи чорної та тополі білої, різнотравно-злакові луки з домінуванням костриці східної, герані лучної, видів тонконогу, мітлиці. Найбільші площі вкриті болотними угрупованнями із очерету звичайного, рогозу широколистого, рогозу вузьколистого, хвоща річкового, кореневищних та купинних видів осоки. У складі флори представлені оман високий, щитник шартрський та калина звичайна, занесені до ЧСХО, багато декоративних, медоносних і лікарських видів.

У складі орнітокомплексу плиска жовта, плиска жовтогорова, кобилочка солов'їна, очеретянки (велика, ставкова, чагарникова, лучна), кропив'янки (рябогруда, садова, сіра, прудка), вівчарик-ковалик, сорокопуд терновий, синьошийка, коноплянка, синиця вусата, вівсянка очеретяна.



Оман високий



Коноплянка



Вівсянка очеретяна



Плиска жовтогорова

Заплава р. Ліднянка



Ділянка заплави р. Ліднянка (права притока р. Уди) з прилеглими крутосхилами Лідного яру розташована на території селища Лідне, вздовж вулиць Марії Кисляк, Чаадаєва та провулка Чаадаєва.

Рослинність заплави представлена болотними угрупованнями очерету звичайного, рогузу широколистого, рогузу вузьколистого, кореневищних та купинних видів осоки, хвоща річкового. Зростають вільшаники із вільхи чорної, чагарникові та деревні види верби. На крутосхилах Лідного яру, що оточують заплавну частину річки та її притоки угруповання різнотравно-злакових суходільних луків, у складі яких спостерігаються представники декоративних та лікарських видів рослин.

У складі раритетної флори види родини Зозулинцевих з ЧКУ (зозульки м'ясочервоні, зозульки травневі, коручка болотна) та з ЧСХО (щитник гребенястий, валеріана лікарська, оман високий).

У складі орнітокомплексу понад 15 видів, серед яких крижень, курочка водяна, рибалочка (ЄЧС), плиски (біла, жовта, жовтогорова), очеретянки (велика, ставкова, чагарникова, лучна), кропив'янки (рябогруда, сіра, прудка), сорокопуд терновий, синьошийка, ремез.

Раритетні види земноводних і плазунів: квакша східна/ракхавка (ЧСХО), європейська болотна черепаха (ЧС МСОП, ЄЧС, ЧСХО).



Зозульки м'ясочервоні



Коручка болотна

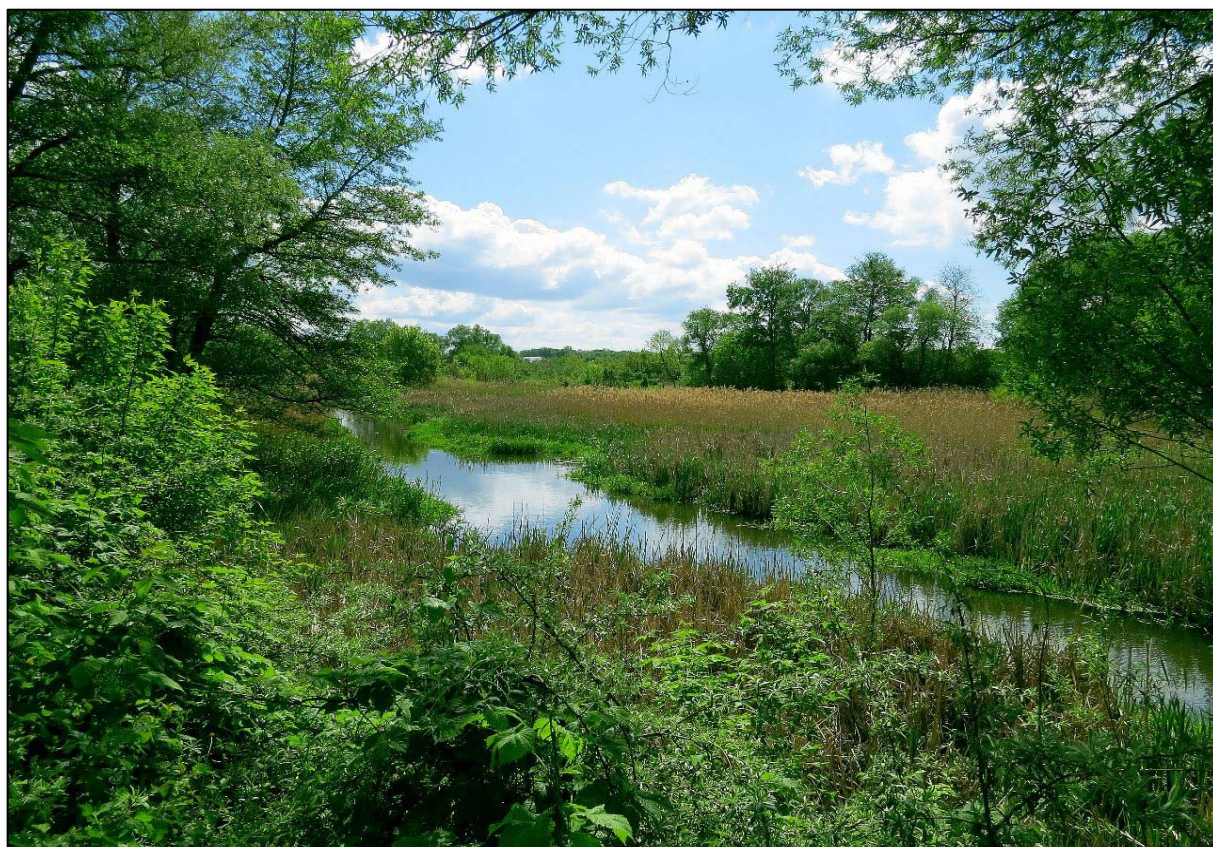


Квакша східна/ракхавка



Сорокопуд терновий

БАСЕЙН Р. ЛОПАНЬ
Заплава р. Лопань



Ділянка заплави р. Лопань (ліва притока р. Уди) від окружної дороги вздовж вулиць Підгірна та Набережна до вулиці Беркоса.

Широке русло річки з затоками. Болотні масиви з угрупованнями очерету звичайного, рогузу широколистого, рогузу вузьколистого, видів осоки. По берегах зростають вільха чорна, береза поникла, деревні та чагарникові види верби.

До складу раритетної флори входять глечики жовті, занесені до ЧСХО.

Орнітокомплекс представлений понад 15 видами, серед яких бугай, бугайчик, крижень, лиска, курочка водяна, кобилочка солов'їна, очеретянки (велика, ставкова, чагарникова, лучна), кропив'янки (рябогруда, садова, прудка), сорокопуд терновий, синьошийка, ремез, вівсянка очеретяна.

Раритетні види фауни: дозорець-імператор (ЧКУ), квакша східна/ракхавка (ЧСХО), європейська болотна черепаха (ЧС МСОП, ЄЧС, ЧСХО), рибалочка (ЄЧС).



Глечики жовті



Півники болотні



Дозорець-імператор



Синьошийка

Озеро Кар'єр на р. Сухий Жихор



Озеро Кар'єр на р. Сухий Жихор розташоване поблизу проспектів Гагаріна та Льва Ландау.

По берегах озера зростають угруповання очерету звичайного. Круті схили навколо озера поросли деревно-чагарниковою рослинністю (види верби, тополі, осика, види кленів, ясен звичайний, маслинка вузьколиста).

У складі орнітокомплексу представлені бугайчик, крижень, лиска, курочка водяна, дятел сивий, припутень, плиска біла, кобилочка солов'їна, очеретянки (велика, ставкова, чагарникова), сорокопуд терновий, синьошийка, ремез, гаїчка болотяна, вівсянка очеретяна.



Дятел сивий



Очеретянка велика

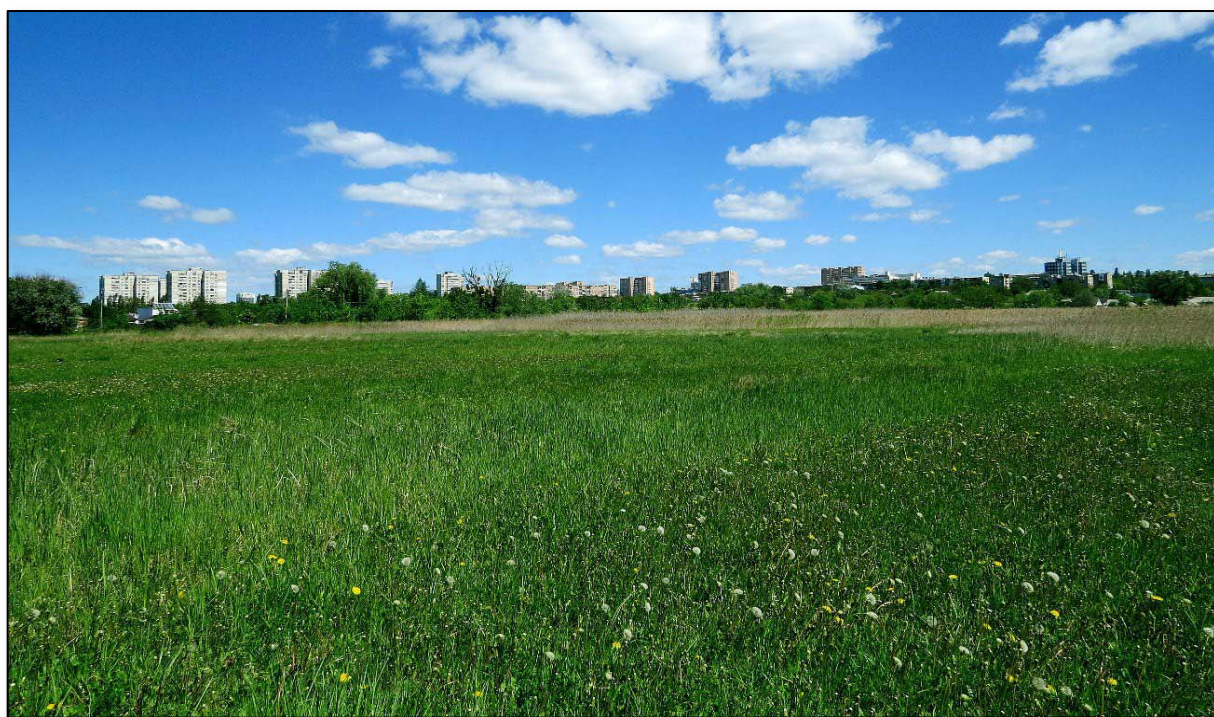


Крижень



Синьошийка

Болото в заплаві р. Сухий Жихор (Основа)



Ділянка правобережної заплавної тераси р. Сухий Жихор (ліва притока р. Лопань) на території місцевості Основа між вулицями Вокзальна, Жихорська, Зелена, Волинська.

Рослинний покрив представлений болотними угрупованнями (очерету звичайного, рогозу широколистого, рогозу вузьколистого, купинних та кореневищних видів осоки, теліптерису болотного, хвоща болотного, айру тростинового), заболоченими, справжніми та засоленими (з угрупованнями тризубця болотного) луками. Зростають чагарникові та деревні види верби, тополя біла.

У складі флори зозульки плямисті, занесені до ЧКУ та види з ЧСХО: теліптерис болотний, оман високий.

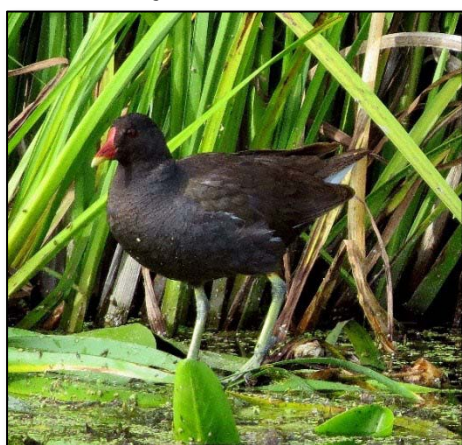
Орнітокомплекс представлений понад 15 видами, серед яких бугай, бугайчик, крижень, лунь очеретяний, курочка водяна, припутень, кобилочка солов'їна, очеретянки (велика, ставкова, чагарникова, лучна), кропив'янки (рябогруда, прудка), синьошийка, вівсянка очеретяна.



Зозульки плямисті



Теліптерис болотний

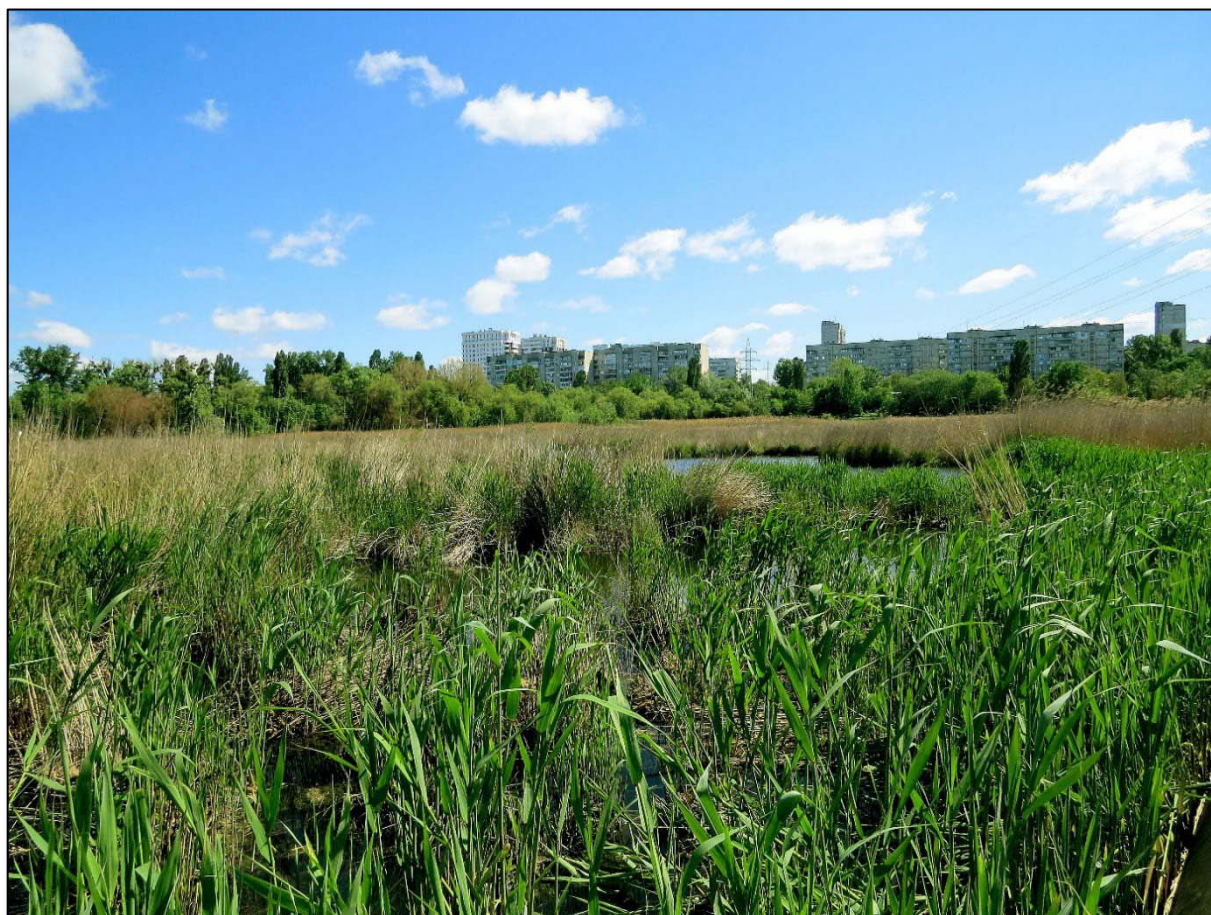
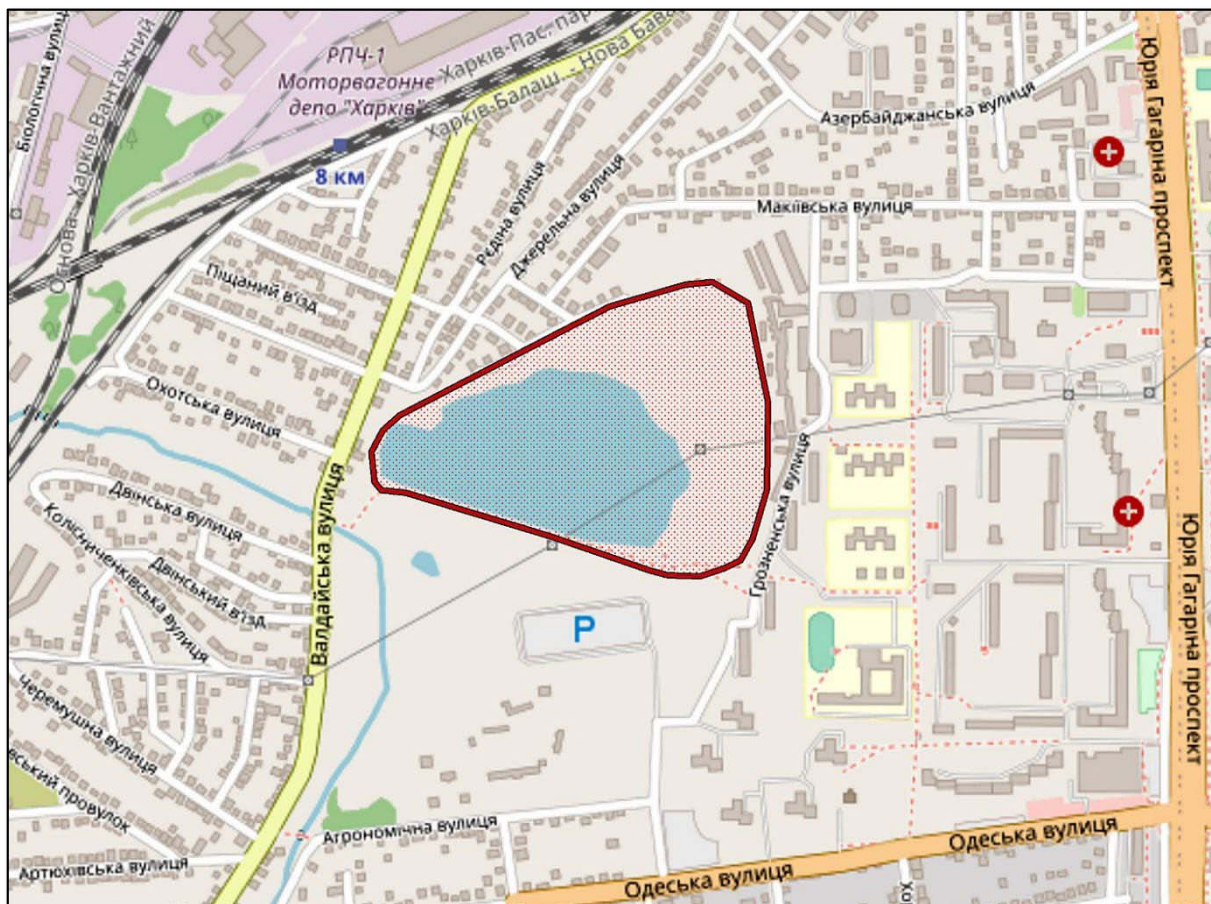


Курочка водяна



Лунь очеретяний

Болото в заплаві р. Сухий Жихор (селище Косолапівка)



Болотний масив розташований на правобережній заплавної терасі р. Сухий Жихор (ліва притока р. Лопань) на території селища Косолапівка, вздовж вулиць Валдайська, Оранжерейна, Грозненська.

Болото з ділянками відкритої води з домінуючими масивами очерету звичайного. У північній частині спостерігається скупчення купинних видів осоки, ділянка справжніх лук з різнотравно-злаковими угрупованнями, масив чагарникових та деревних видів верби, тополі білої. Раритетний вид флори оман високий (ЧСХО).

У складі орнітокомплексу понад 20 видів, серед яких пірникоза велика, пірникоза мала, бугай, бугайчик, крижень, лунь очеретяний, пастушок, лиска, курочка водяна, припутень, кобилочка солов'їна, очеретянки (велика, ставкова, чагарникова, лучна), кропив'янки (рябогруда, прудка), синьошийка, синиця вусата, вівсянка очеретяна. Живляться на водоймі мартин звичайний, мартин жовтоногий.



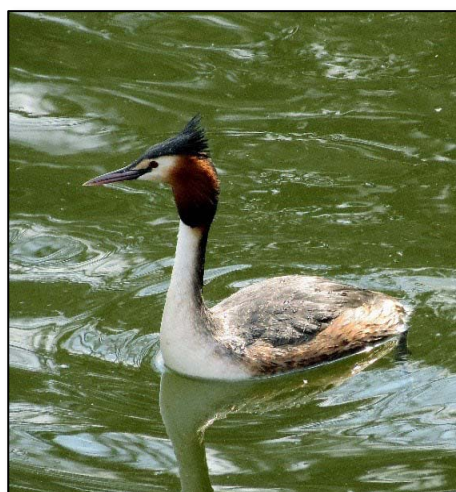
Бугайчик



Лиска



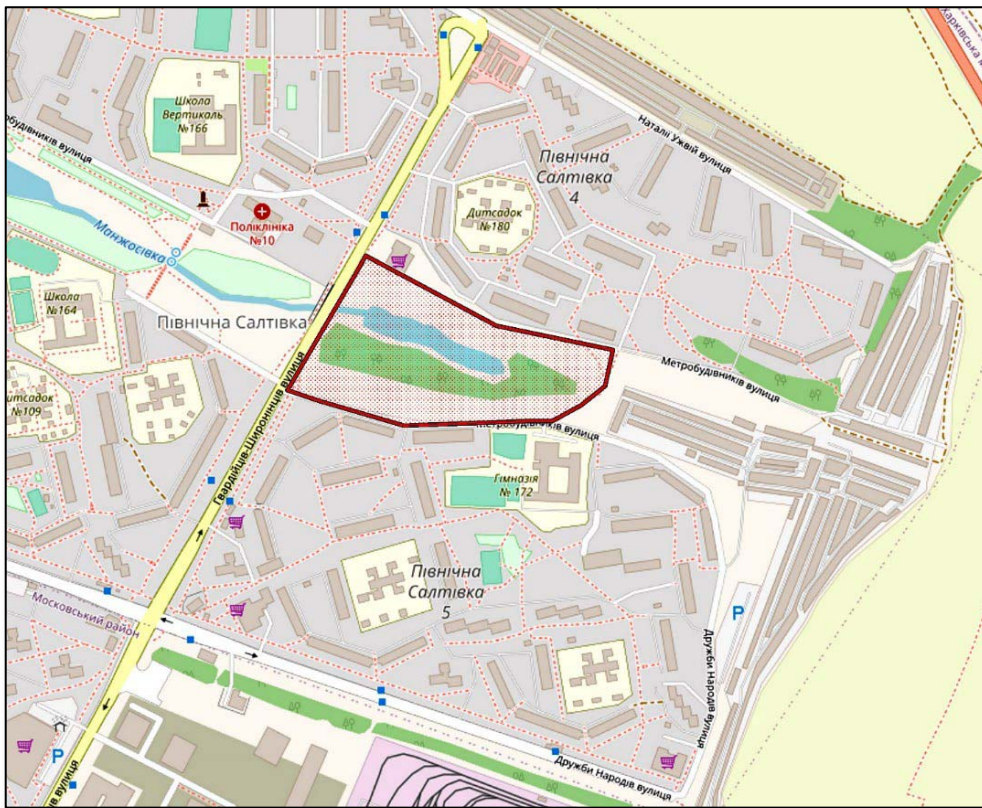
Лунь очеретяний



Пірникоза велика

ВИТОКИ РІЧОК

Витік р. Манжосівка (ліва притока р. Харків)

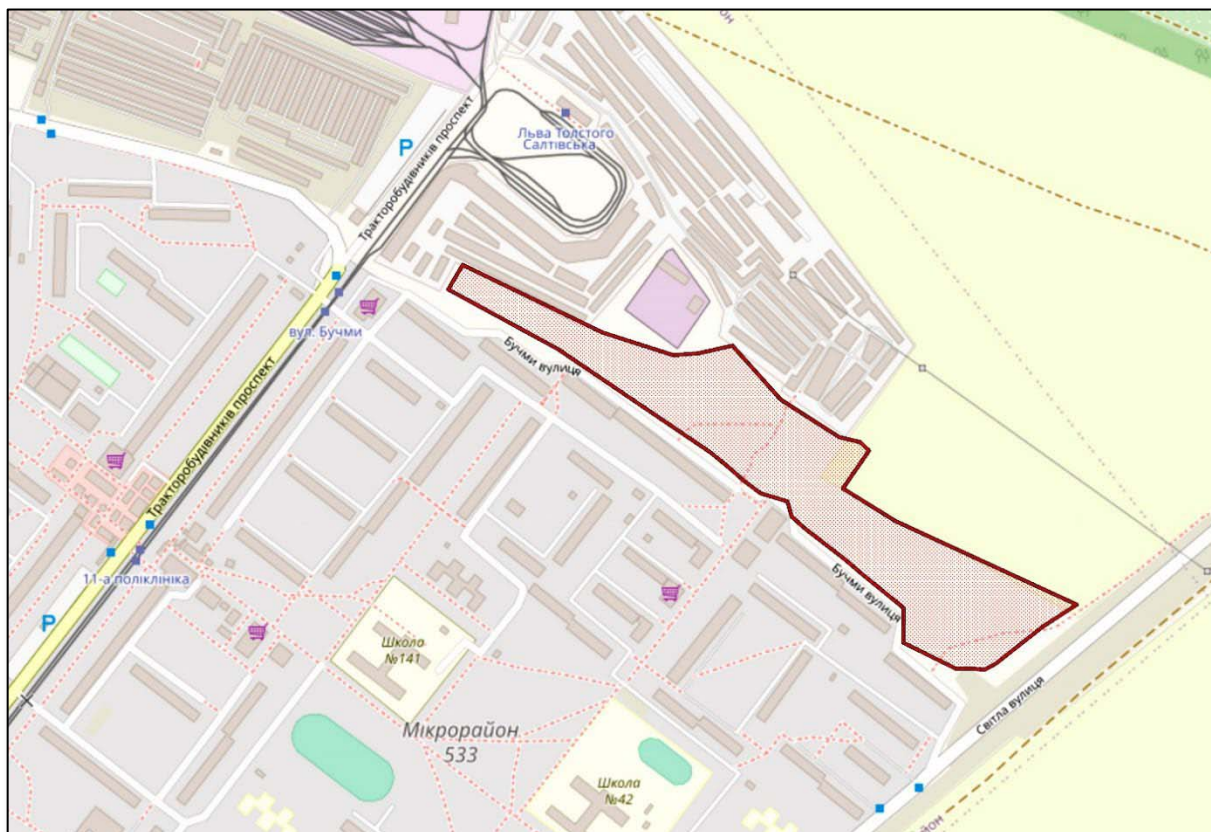


Витік р. Манжосівка розташований на території Північної Салтівки біля вулиць Метробудівників та Гвардійців Широнінців.

Рослинність представлена угрупованнями очерету звичайного та рогозу широколистоного. По берегах русла зростають чагарникові та деревні види верби.

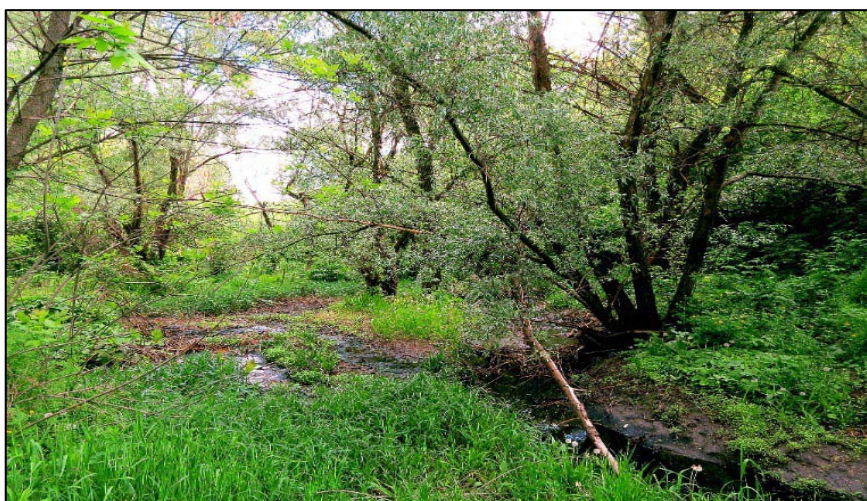
На ділянці витoku річки гніздяться качки (крижень), очеретянки (велика, чагарникова), синьошийка.

Витік Кітлярчиного струмка (ліва притока р. Харків)



Витік Кітлярчиного струмка розташований на території 533-го мікрорайону біля вулиці Світла, вздовж вулиці Бучми. Рослинність представлена угрупованнями очерету звичайного, комиша лісового, жовтеця повзучого, слабника водяного, кропиви дводомної, хмелю звичайного. Зростають верба біла, чагарникові верби, клен ясенolistий.

Витік р. Жихорець (ліва притока р. Уди)



Витік р. Жихорець розташований на території Індустріального району біля проспекту Олександрівський, вздовж вулиці Раскової.

Витоки проходять через вкриті трав'янистою рослинністю частково заболочені ділянки з угрупованнями очерету звичайного, хвощу польового, золотушника канадського, пижмо звичайного, хмелю звичайного тощо та під наметом деревних видів верби, клену ясенелистого, в'язу голого з типовим трав'янистим ярусом з видів осоки та злаків.

На ділянці витоку річки гніздяться очеретянка чагарникова, кропив'янка садова, кропив'янка чорноголова, кропив'янка сіра, вівчарик-ковалик, синьошийка.

Витік р. Студенок (ліва притока р. Уди)



Витік р. Студенок розташований на території Індустріального району біля вулиці Луї Пастера.

Витік проходить у досить глибокій западині з крутими берегами. У її пониззі заболочені ділянки з домінуванням очерету звичайного, рогозу широколистого, кореневищних видів осоки. По берегах зростають окремі дерева верби та куртини чагарникових видів верби.

На ділянці витoku річки гніздяться курочка водяна, крижень, очеретянки (велика, ставкова, чагарникова), кропив'янка садова, синьошийка.

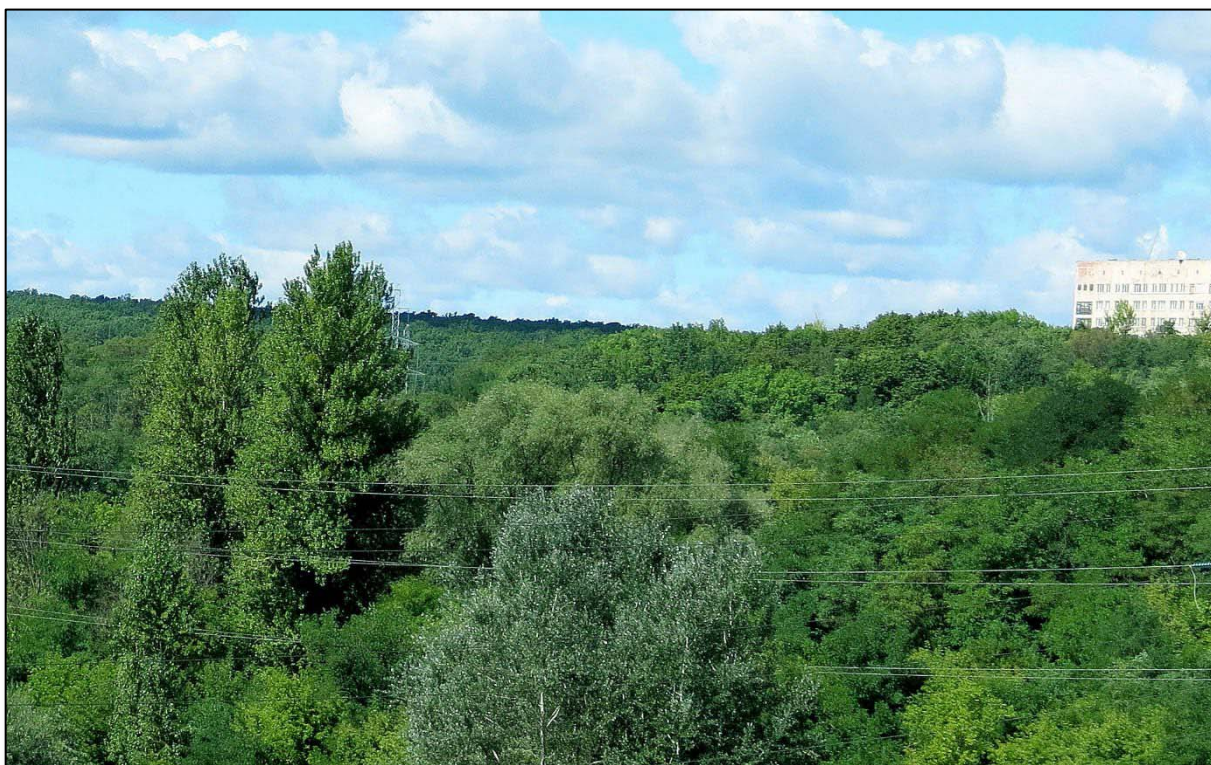
ЛІСОВІ КОМПЛЕКСИ

На території Харкова на теперішній час, нажаль, збереглись тільки фрагменти дубових та соснових лісів, що вкривали західну частину міста до його виникнення суцільним покривом, який розрізався річковими долинами.

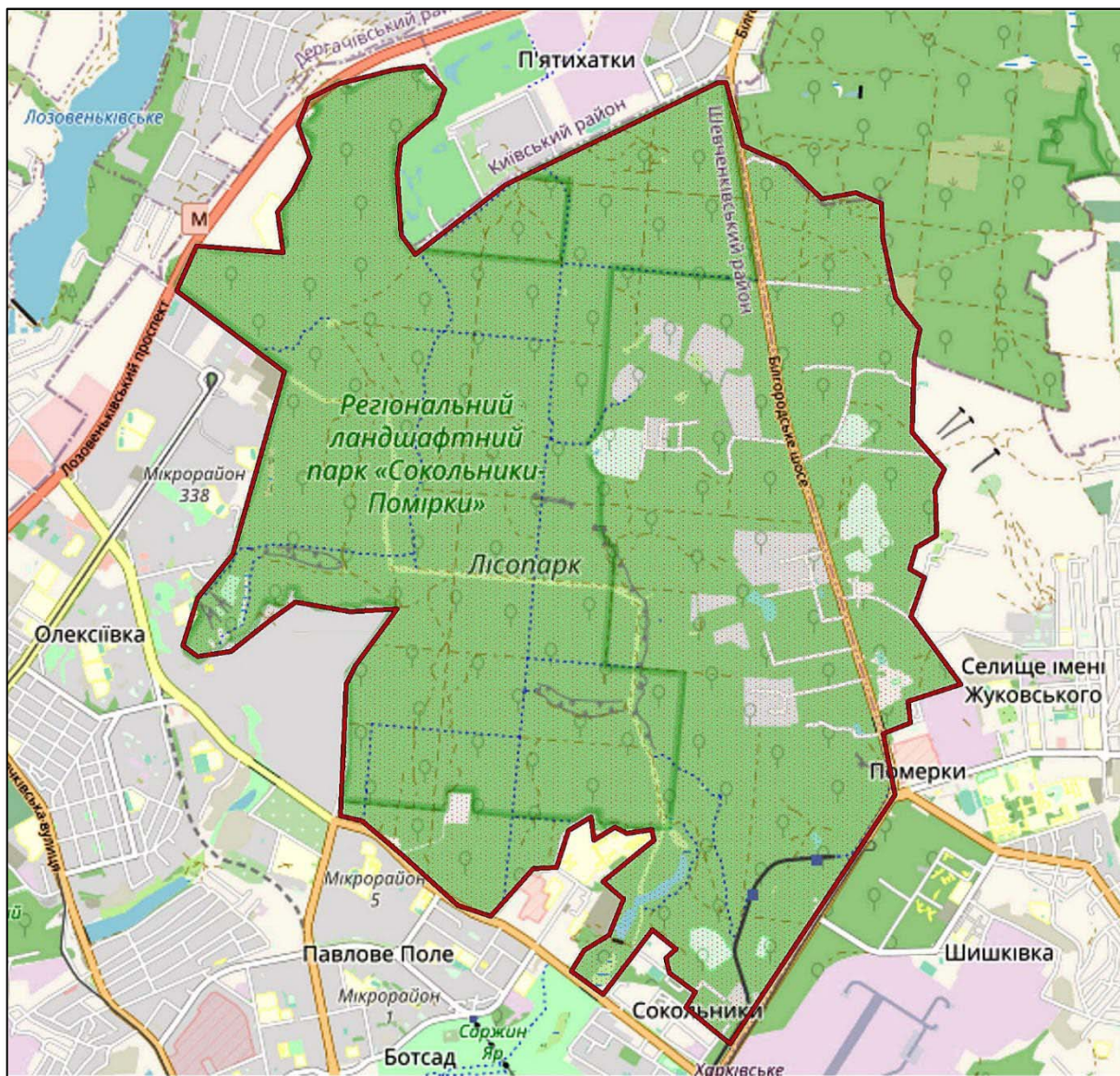
Зараз ці фрагменти представлені окремими лісовими урочищами, але вони зберегли стан лише наближений до природного і за складом домінантів нагадують праліси, що існували тут у минулому. Тим не менш, у цих урочищах наявна багата флора і фауна. Але внаслідок фрагментації лісового покриву та неодноразового знищення осередків існування рослин та тварин, значна кількість видів вважається зникаючими та рідкісними й потребує охорони.

Лісові комплекси збереглися, переважно, на півночі міста – урочища Сокольники-Помірки, Олексіївське, Тищенки, Бір, на заході – урочища Харківське, Куряжанське, Григорівський бір, на півдні – урочища Щербачеве та Васищенківський бір.

Загальна площа лісових ділянок у складі лісових урочищ, які потребують особливої охорони на території Харкова – понад 3200 га.



Урочища Сокольники-Помірки та Олексіївське



Масив, який залишився від діброви, що вкривала в минулому територію майбутнього Харкова – це залишок лісів, які збереглися на плакорі між річками Лопань та Харків. Ділянка лісового масиву розташована на північному заході міста вздовж Білгородського шосе, селища П'ятихатки, Лозовеньківського проспекту, вулиці Дерев'янка. Це два лісових урочища: Сокольники-Помірки, де протікає р. Саржинка (ліва притока р. Лопань) зі струмками Саржин і Сокольники, та Олексіївське, де формується витік р. Олексіївка (ліва притока р. Лопань).

Природоохоронна цінність цього лісового комплексу полягає в тому, що він знаходиться на південній межі поширення дібров у Лісостеповій зоні України, що також робить унікальними їх флору та фауну.

У складі раритетної флори представлені види родини Зозулинцевих (гніздівка звичайна, зозулені сльози серцелисті, коручка чемерникоподібна, любка дволиста), тюльпан дібровний, цибуля ведмежа, занесені до ЧКУ, та понад 25 видів із ЧСХО, серед яких хвощ зимуючий, безщитник жіночий, щитник шартрський, воронець колосистий, ряст Маршалла, зубниця бульбиста, зубниця п'ятилиста, первоцвіт весняний, жовтяниця черговолиста, барвінок малий, дзвоники персиколистя, вороняче око звичайне.

Раритетна фауна представлена видами з ЄЧС (мурашка руда лісова), ЧКУ (жук-олень, мнемозина, подалірій, люцина, сатурнія руда, ксилокопа (бджола-тесляр) звичайна, мідянка звичайна, гадюка Нікольського, вечірниця руда).



Зубниця п'ятилиста



Тюльпан дібровний

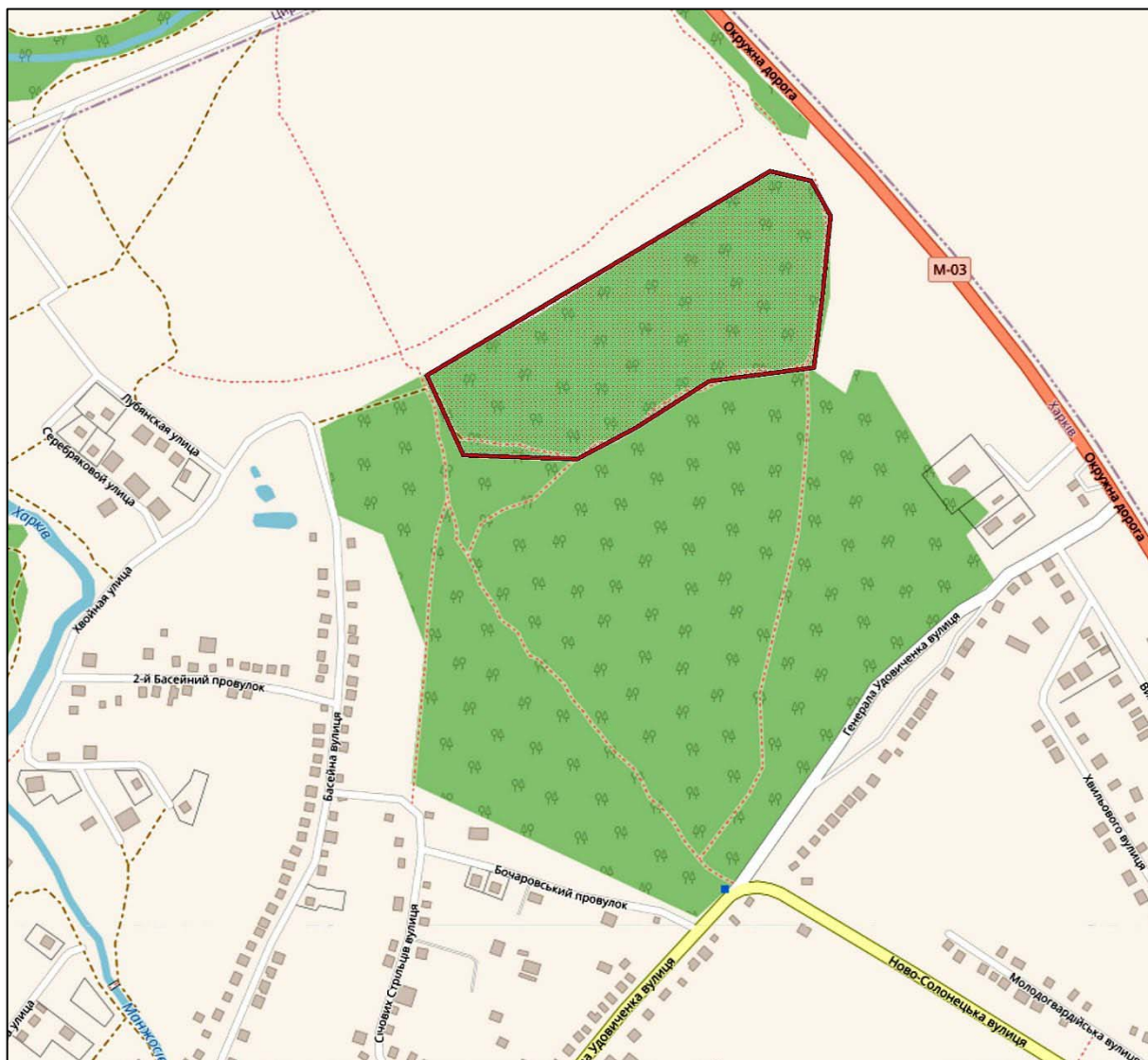


Ксилокопа звичайна



Сова вухата

Урочище Бір



Урочище Бір розташоване на північному сході міста, на лівобережній піщаній терасі р. Харків, на території селища Велика Данилівка вздовж вулиць Генерала Удовиченка та Басейнова.

Лісовий масив сосни звичайної віком 60-90 років, окремі дерева віком понад 100 років.

Природоохоронну цінність має чорновільховий ліс площею 5,9 га у притерасному пониззі північної частини урочища. На більш зволжених ділянках зростає вільшняк осоковий, вільшняк папоротевий, на менш зволжених – вільшняк жабрієлистокропивовий.

У складі раритетної флори урочища сон лучний (ЧКУ), щитник шартрський (ЧСХО).

Раритетні види фауністичного комплексу: мурашка руда лісова (ЧС МСОП, ЄЧС), ящурка різнобарвна (ЄЧС, ЧСХО), мідянка звичайна (ЧКУ).



Щитник шартрський



Молодило руське

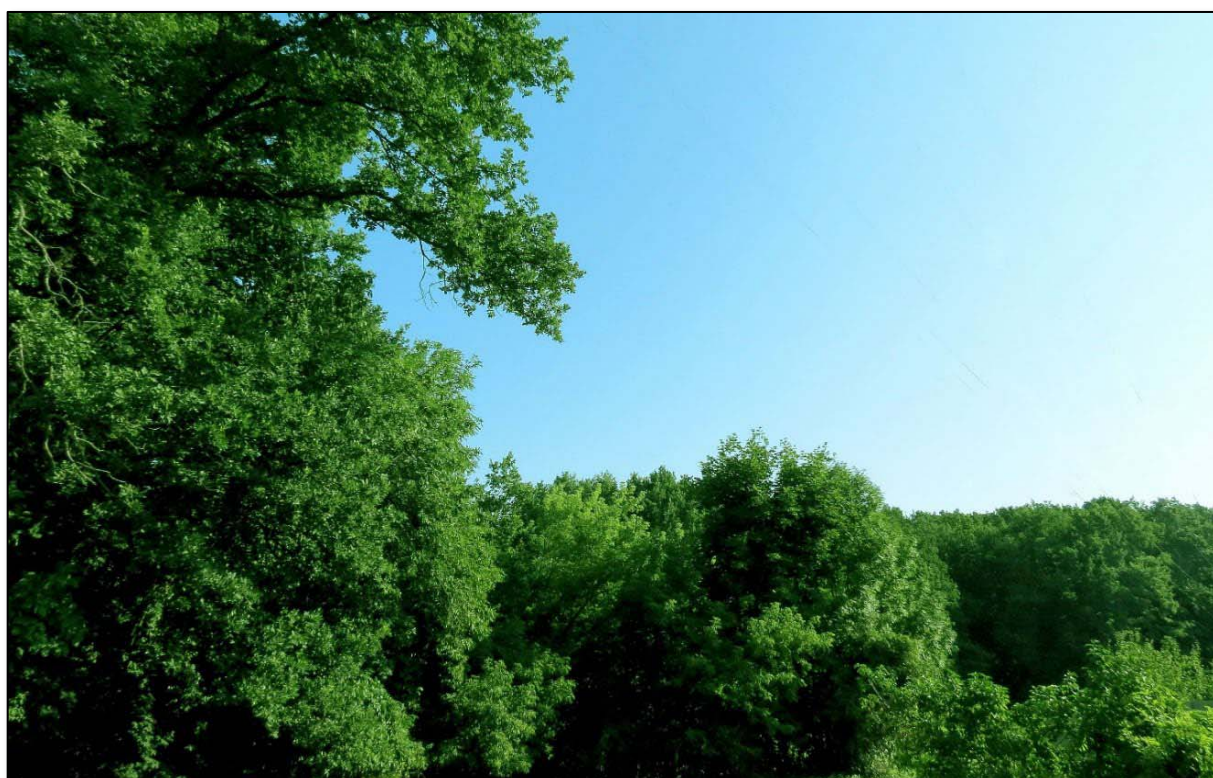
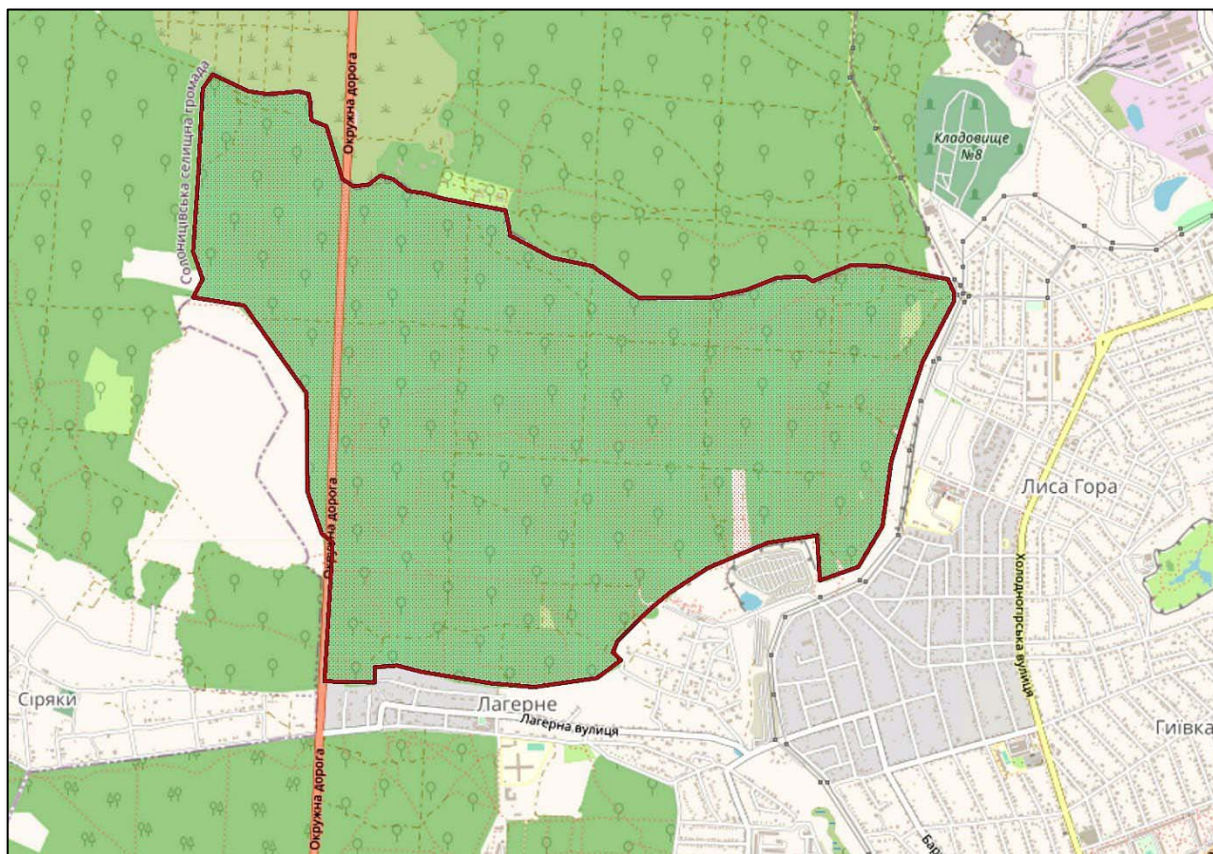


Золотомушка жовточуба



Повзик

Урочище Харківське



Урочище Харківське – великий масив діброви на плакорі між річками Лопань та Уди. Ділянка діброви в межах міста Харків – це південно-східна частина лісового масиву, розташована поблизу місцевостей Залютине (вулиця Лагерна) та Холодна гора (вулиці Цілинна та Риківська), на заході прилягає до окружної дороги.

Деревостан представлений переважно порослевими природними ясеневими та кленово-липовими дібровами віком 60-80 років, в окремих виділах урочища вік насінневих дерев дуба звичайного сягає 100-120 років.

У складі раритетної флори є види з ЧКУ (тюльпан дібровний) та з ЧСХО (щитник шартрський, ряст Маршалла, первоцвіт весняний, дзвоники кропиволисті, барвінок малий, вороняче око).

Раритетна фауна представлена видами з ЄЧС (мурашка руда лісова), ЧКУ (жук-олень, мнемозина, сатурнія руда, ксилокопа (бджола-тесляр) звичайна, мідянка звичайна, гадюка Нікольського, вечірниця руда), ЧСХО (ропуха сіра, вівчарик весняний, мухоловка строката).



Вороняче око



Тюльпан дібровний

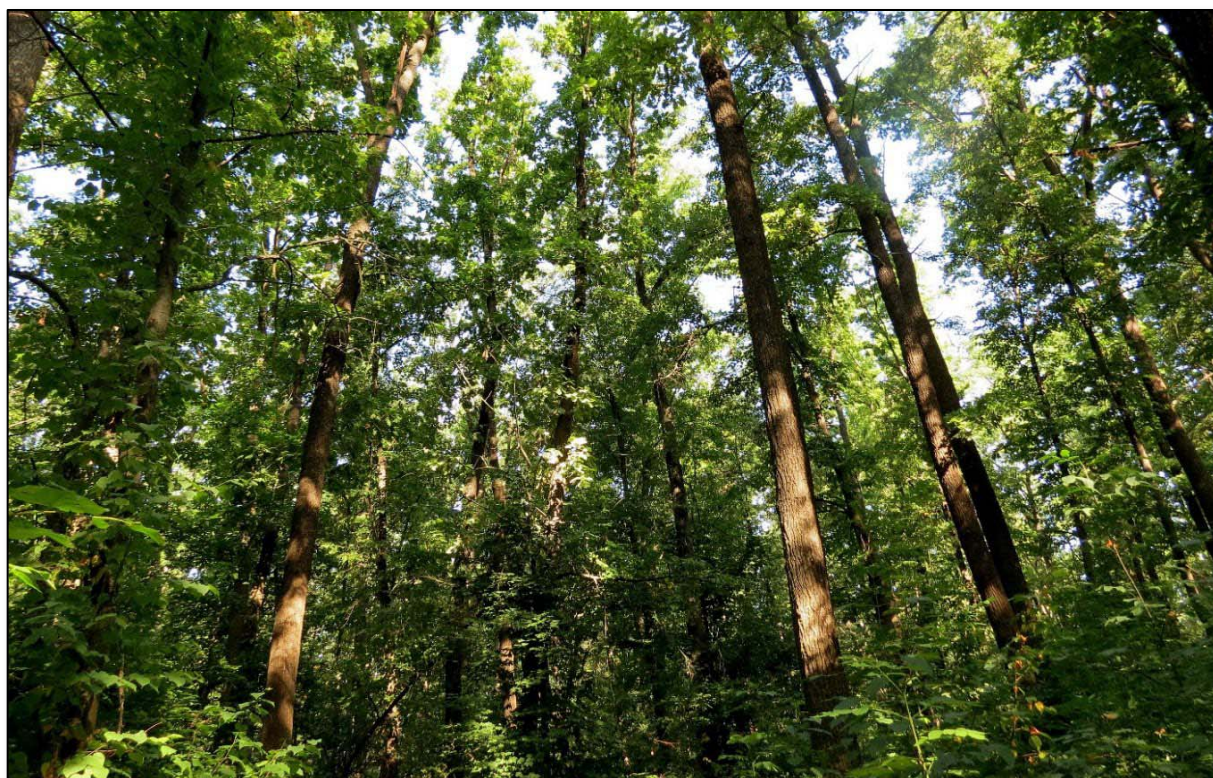
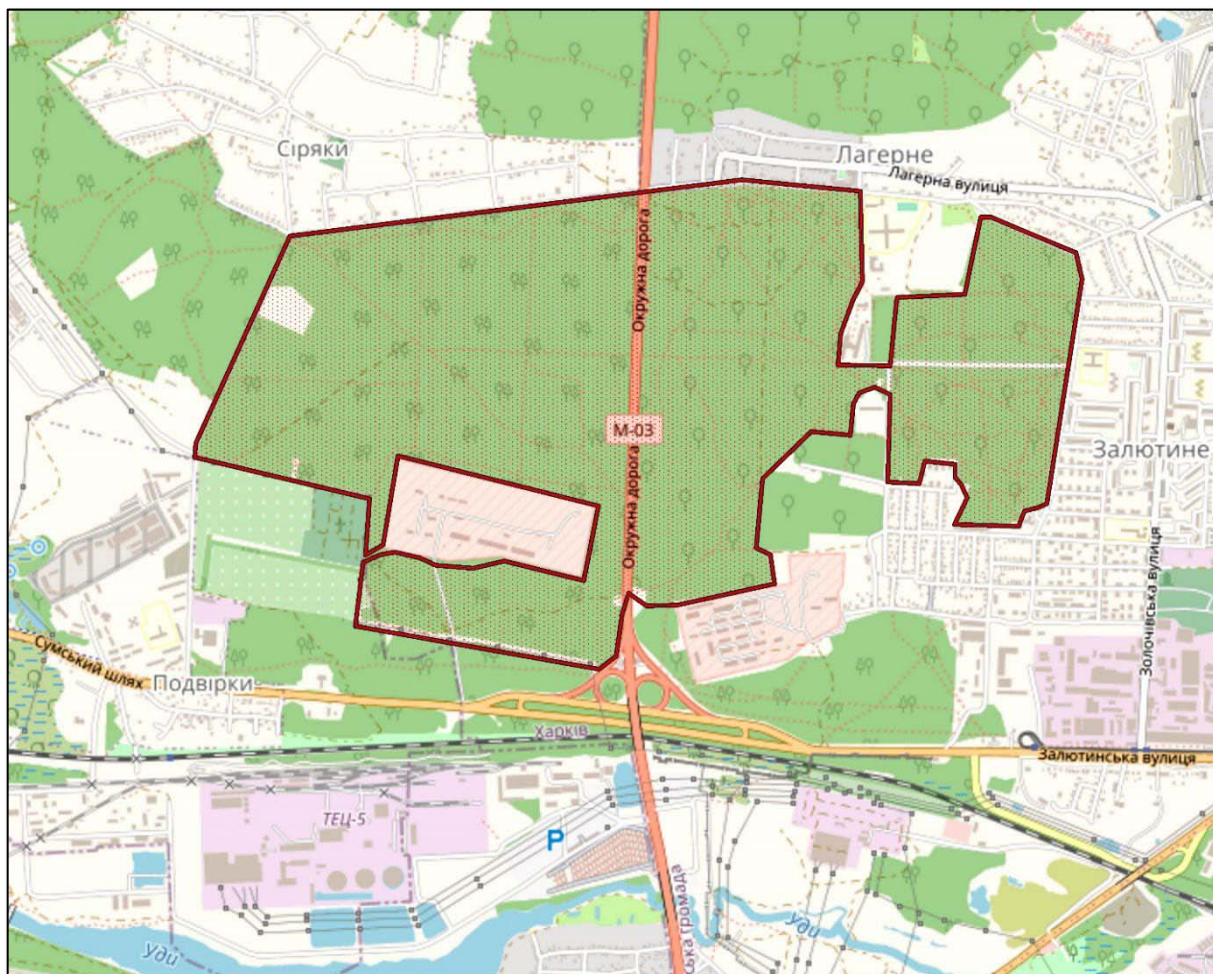


Канюк звичайний



Синиця довгохвоста

Урочище Куряжанське



Масив діброви урочища Куряжанське розташований на заході міста біля місцевості Залютине вздовж вулиць Залютинська, Ігора Муратова, Гарнізонна, Житня, Лагерного проїзду та вулиці Сонячна. З півдня на північ лісовий масив перетинає Окружна дорога.

В урочищі переважають старовікові порослеві ясеневі волосистоосокові діброви, що зростають на сухих ґрунтах. У складі деревостанів зустрічаються насінневі дерева дуба звичайного віком понад 100-120 років.

У складі раритетної флори види з ЧКУ (тюльпан дібровний) та з ЧСХО (безщитник жіночий, щитник шартрський, ряст Маршалла, первоцвіт весняний, дзвоники персиколісті).

Раритетна фауна представлена видами з ЄЧС (мурашка руда лісова), ЧКУ (жук-олень, мнемозина, сатурнія руда, мідянка звичайна, гадюка Нікольського, вечірниця руда) та ЧСХО (ропуха сіра, вівчарик весняний, мухоловка строката).



Дзвоники персиколісті



Ряст Маршалла

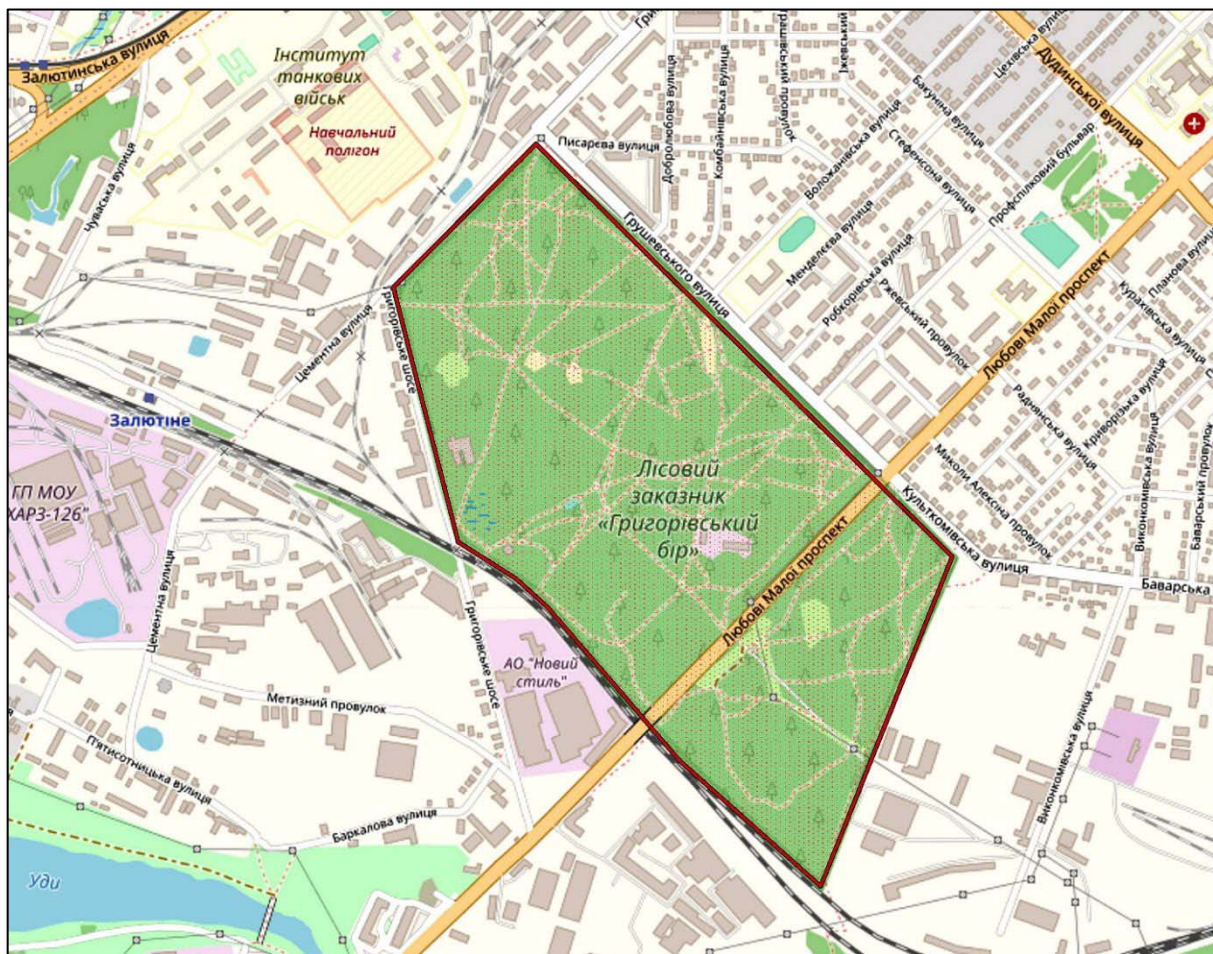


Жук-олень



Вільшанка

Урочище Григорівський бір



Урочище Григорівський бір розташоване на лівобережній надзаплавній терасі долини р. Уди між вулицями Григорівське шосе, Грушевського та проспектом Любові Малої.

Це штучний лісовий масив, що складається із сосни звичайної віком 80-120 років з болотами у пониженнях. У складі раритетної флори види з ЧКУ (сон лучний) та ЧСХО (безщитник жіночий, щитник шартрський).

У складі фауністичного комплексу представлені раритетні види: мурашка руда лісова (ЧС МСОП, ЄЧС), мідянка звичайна (ЧКУ), вівчарик весняний (ЧСХО), мухоловка строката (ЧСХО).



Щитник шартський



Сон лучний



Дятел звичайний



Чикотень

Урочище Щербачеве



Урочище Щербачеве розташоване на півдні міста на лівобережній піщаній терасі р. Уди між селищами Жихор та Гути, вздовж Трипільського провулка, вулиць Крюківська та Кар'єрна.

Урочище представляє собою лісовий масив сосни звичайної віком 70-90 років з березняками та заболоченими ділянками у пониженнях. Природоохоронну цінність мають лісові ділянки у кварталі 6 з берези повислої та водно-болотних угруповань.

У складі раритетної флори сон лучний (ЧКУ) та види з ЧСХО: безщитник жіночий, щитник гребенястий, щитник шартрський,

Раритетні види фауністичного комплексу: мурашка руда лісова (ЧС МСОП, ЄЧС), квакша східна/ракхавка (ЧСХО), європейська болотна черепаха (ЧС МСОП, ЄЧС, ЧСХО), ящурка різнобарвна (ЄЧС, ЧСХО), мідянка звичайна (ЧКУ), боривітер звичайний (ЧСХО), вівчарик весняний (ЧСХО), мухоловка строката (ЧСХО).



Сон лучний



Одуд



Дрізд чорний



Боривітер звичайний

Урочище Васищенківський бір розташоване на крайньому півдні міста, на лівобережній піщаній терасі р. Уди. Навколо урочища розташоване селище Жихор.

Урочище Васищенківський бір – це лісовий масив сосни звичайної віком 80-110 років. Найбільшу природоохоронну цінність мають квартали 28 та 29 (площа 68 га), які знаходяться у пониззі вздовж в'їзду Ціолковського та прилягають до заплави річки. Тут поширені вільхово-осокові та високотравні болота, вологі луки.

У складі раритетної флори сон лучний (ЧКУ) та види папоротей з ЧСХО: теліптерис болотний, щитник гребенястий, щитник шартрський,

Раритетні види фауністичного комплексу: мурашка руда лісова (ЧС МСОП, ЄЧС), квакша східна/ракхавка (ЧСХО), європейська болотна черепаха (ЧС МСОП, ЄЧС, ЧСХО), ящурка різнобарвна (ЄЧС, ЧСХО), мідянка звичайна (ЧКУ), шуліка чорний (ЧКУ), вівчарик весняний (ЧСХО).

На луках урочища живиться лелека білий.



Сон лучний



Щитник гребенястий



Лелека білий



Шуліка чорний

ПРИРОДНІ ОБ'ЄКТИ ХАРКОВА, ЯКІ ПОТРЕБУЮТЬ ОСОБЛИВОЇ ОХОРОНИ

ВИДАТНІ ВІКОВІ ДЕРЕВА

На території Харкова на сьогодні збереглися не тільки фрагменти корінних природних комплексів, які вкривали територію міста до його виникнення, але й окремі вікові дерева – останні представники цих зниклих корінних природних комплексів.

Ці дерева представлені окремими особинами дубу звичайного (*Quercus robur* Sol., 1778).

За результатами обстеження території міста було виявлено 65 вікових дубів, які локалізовані в окремих осередках Харкова: Сад імені Т.Г. Шевченка – 35 дерев; Парк імені М. Горького – 4 дерева; Молодіжний парк – 2 дерева; навколо станції метро «Захисників України» – 4 дерева; Сад інституту радіології – 2 дерева; вулиця Юридична, 30 – 3 дерева; лісове урочище Васищенківський бір (сел. Жихор) – 4 дерева та окремі дерева за адресами: вул. Професорська 30, 34; вул. Мистецтв 7/9; вул. Жон Мироносиць, 13; вул. Чернишевського, 50/52; вул. Ярослава Мудрого, 22/24; вул. Сумська, 68; вул. Мироносицька, 41; вул. Тобольська, 42; проспект Московський, 135-А, вул. Червона Алея, 47.



**ПЕРЕЛІК ВИДІВ РОСЛИН І ТВАРИН, ЯКІ ПОТРЕБУЮТЬ ОСОБЛИВОЇ
ОХОРОНИ В ХАРКОВІ**

**Перелік видів рослин, які занесені до Червоної книги України (2009),
що зустрічаються на території Харкова**

Відділ ПАПОРОТЕПОДІБНІ – PTERIDOPHYTA)		
Клас Папоротевидні – Polypodiopsida		
1.	Гронянка півмісяцева (ключ-трава)	<i>Botrychium lunaria</i> (L.) Sw.
Відділ ПОКРИТОНАСІННІ – MAGNOLIOPHYTA (ANGIOSPERMAE)		
Клас Однодольні – Liliopsida		
2.	Цибуля ведмежа (черемша)	<i>Allium ursinum</i> L.
3.	Косарики тонкі	<i>Gladiolus tenuis</i> M.Bieb.
4.	Тюльпан дібровний	<i>Tulipa quercetorum</i> Klokov et Zoz
5.	Плодоріжка блощична (зозулинець блощичний)	<i>Anacamptis coriophora</i> (L.) R.M. Bateman, Pridgeon et M.W. Chase s.l.
6.	Плодоріжка рідкоквіткова (зозулинець рідкоквітковий)	<i>Anacamptis laxiflora</i> (Lam.) R.M. Bateman, Pridgeon et M.W. Chase
7.	Плодоріжка болотна (зозулинець болотний)	<i>Anacamptis palustris</i> (Jacq.) R.M. Bateman, Pridgeon et M.W. Chase
8.	Зозульки м'ясочервоні (пальчатокорінник м'ясочервоний)	<i>Dactylorhiza incarnata</i> (L.) Soo s.l.
9.	Зозульки пляmistі (пальчатокорінник пляmistий)	<i>Dactylorhiza maculata</i> (L.) Soo s.l.
10.	Зозульки травневі (пальчатокорінник травневий)	<i>Dactylorhiza majalis</i> (Rchb.) P.F.Hunt et Summerhayes s.l.
11.	Коручка чемерникоподібна (к. широколиста)	<i>Epipactis helleborine</i> (L.) Crantz (<i>E. latifolia</i> (L.) All.)
12.	Коручка болотна	<i>Epipactis palustris</i> (L.) Crantz
13.	Зозулині сльози яйцеподібні	<i>Listera ovata</i> (L.) R.Br.
14.	Гніздівка звичайна	<i>Neottia nidus-avis</i> (L.) Rich.
15.	Любка дволиста	<i>Platanthera bifolia</i> (L.) Rich.
Клас Дводольні – Magnoliopsida		
16.	Сон лучний (с. чорніючий, с. богемський)	<i>Pulsatilla pratensis</i> (L.) Mill. s.l.

**Перелік видів тварин, які занесені до Червоної книги України (2009),
що зустрічаються на території Харкова**

Тип КІЛЬЧАСТІ ЧЕРВИ – ANNELIDA		
Клас ПОЯСКОВІ – CLITELLATA		
Ряд П'явки – Hirudinida		
1.	П'явка медична	<i>Hirudo medicinalis</i> Linnaeus, 1758
Тип ЧЛЕНИСТОНОГІ – ARTHROPODA		
Клас ГУБОНОГІ – CHILOPODA		
Ряд Скутигери – Scutigeraomorpha		
2.	Мухоловка звичайна	<i>Scutigera coleoptrata</i> (Linnaeus, 1758)
Клас КОМАХИ – INSECTA		
Ряд Бабки – Odonata		
3.	Дозорець-імператор	<i>Anax imperator</i> Leach, 1815
4.	Тонкочеревець перев'язаний	<i>Sympetrum pedemontanum</i> (Müller in Allioni, 1766)
Ряд Твердокрилі, Жуки – Coleoptera		
5.	Красотіл пахучий	<i>Calosoma sycophanta</i> (Linnaeus, 1758)
6.	Жук-олень, рогач звичайний	<i>Lucanus cervus</i> (Linnaeus, 1758)
Ряд Лускокрилі – Lepidoptera		
7.	Махаон	<i>Papilio machaon</i> (Linnaeus, 1758)
8.	Подалірій	<i>Iphiclides podalirius</i> (Linnaeus, 1758)
9.	Поліксена	<i>Zerynthia polyxena</i> ([Denis et Schiffermüller], 1775)
10.	Мнемозина	<i>Parnassius mnemosyne</i> (Linnaeus, 1758)
11.	Люцина	<i>Hamearis (Nemeobius) lucina</i> (Linnaeus, 1758)
12.	Стрічкарка тополева	<i>Limenitis populi</i> (Linnaeus, 1758).
13.	Сатир залізний	<i>Hipparchia statilinus</i> (Hufnagel, 1766)
14.	Синявець римнус	<i>Neolycaena rhymnus</i> (Eversmann, 1832)
15.	Бражник дубовий	<i>Marumba quercus</i> ([Denis et Schiffermüller], 1775)
16.	Бражник Прозерпіна	<i>Proserpinus proserpina</i> (Pallas, 1772)
17.	Сатурнія руда	<i>Agria tau</i> (Linnaeus, 1758)
18.	Стрічкарка блакитна	<i>Catocala fraxini</i> (Linnaeus, 1758)
19.	Стрічкарка орденська малинова	<i>Catocala spona</i> (Linnaeus, 1767)
20.	Каптурниця срібляста	<i>Cucullia argentina</i> (Fabricius, 1787)
21.	Совка розкішна	<i>Staurophora celsia</i> (Linnaeus, 1758)
22.	Совка сокиркова	<i>Periphanes delphinii</i> (Linnaeus, 1758)
23.	Ведмедиця-господиня	<i>Callimorpha dominula</i> (Linnaeus, 1758)
Ряд Перетинчастокрилі – Hymenoptera		
24.	Стизоїд тризубий	<i>Stizoides tridentatus</i> (Fabricius, 1775)
25.	Сфекс рудуватий	<i>Sphex funerarius</i> Gussakovskij, 1934

26.	Андрена золотонога	<i>Andrena (Euandrena) chrysopus</i> Perez, 1903
27.	Ксилокопа (бджола-тесляр) звичайна	<i>Xylocopa (Xylocopa) valga</i> Gerstaecker, 1872
28.	Джміль яскравий	<i>Bombus ponomorum</i> Panzer, 1805
Ряд Двокрилі – Diptera		
29.	Пелекоцера широколоба	<i>Pelecocera latifrons</i> Loew, 1856
Тип ХОРДОВІ – CHORDATA		
Клас ПЛАЗУНИ – REPTYLIA		
Ряд Лускаті – Squamata		
30.	Мідянка звичайна	<i>Coronella austriaca</i> Laurenti, 1768
31.	Гадюка Нікольського, гадюка лісостепова	<i>Vipera nicoskii</i> Vedmederja, Grubant et Rudaeva
Клас ПТАХИ – AVES		
Ряд Гусеподібні – Anseriformes		
32.	Гоголь	<i>Bucephala clangula</i> (Linnaeus, 1758)
33.	Чернь червонодзьоба	<i>Netta rufina</i> (Pallas, 1773)
34.	Чернь білоока	<i>Aythya nyroca</i> (Güldenstädt, 1770)
Ряд Соколоподібні – Falconiformes		
35.	Шуліка чорний	<i>Milvus migrans</i> Bodd.
36.	Сапсан	<i>Falco peregrinus</i> Tunstall, 1771
Ряд Сивкоподібні – Charadriiformes		
37.	Кулик-довгоніг (Ходуличник)	<i>Himantopus himantopus</i> (Linnaeus, 1758)
Ряд Голубоподібні – Columbiformes		
38.	Голуб-синяк	<i>Columba oenas</i> Linnaeus, 1758.
Ряд Горобцеподібні – Passeriformes		
39.	Сорокопуд сирій	<i>Lanius excubitor</i> Linnaeus, 1758
Клас ССАВЦІ – MAMMALIA		
Ряд Рукокрилі – Chiroptera		
40.	Нічниця водяна	<i>Myotis daubentoni</i> (Kuhl, 1817)
41.	Вухань звичайний	<i>Plecotus auritus</i> (Linnaeus, 1758)
42.	Вечірниця руда	<i>Nyctalus noctula</i> (Schreber, 1774)
43.	Вечірниця мала	<i>Nyctalus leisleri</i> (Kuhl, 1818)
44.	Нетопир звичайний	<i>Pipistrellus pipistrellus</i> Schreber, 1774
45.	Нетопир середземноморський	<i>Pipistrellus kuhlii</i> (Kuhl, 1817)
46.	Нетопир Натузійса	<i>Pipistrellus nathusii</i> (Keyserling et Blasius, 1839)
47.	Лилик двоколірний	<i>Vespertilio murinus</i> Linnaeus, 1758
48.	Кажан пізній	<i>Eptesicus serotinus</i> (Schreber, 1774)
Ряд Хижи – Carnivora		
49.	Горностай	<i>Mustela erminea</i> Linnaeus, 1758
50.	Тхір лісовий	<i>Mustela putorius</i> Linnaeus, 1758

**Перелік видів рослин, які занесені до Офіційного переліку
регіонально рідкісних рослин Харківської області, що
зустрічаються на території Харкова**

	Відділ ХВОЩЕПОДІБНІ – EUISETOPHYTA	
	Клас Хвоцевидні – Equisetopsida	
1.	Хвощ галузистий	<i>Equisetum ramosissimum</i> Deaf.
2.	Хвощ зимуючий	<i>Equisetum hyemale</i> L.
3.	Хвощ лучний	<i>Equisetum pratense</i> L.
	Відділ ПАПОРОТЕПОДІБНІ – POLYPODIOPHYTA	
	Клас Папоротеvidні – Polypodiopsida	
4.	Безщитник жіночий	<i>Athyrium filix-femina</i> (L.) Roth
5.	Вужачка звичайна	<i>Ophioglossum vulgatum</i> L.
6.	Пухирник ломкий	<i>Cystopteris fragilis</i> (L.) Bernh.
7.	Теліптерис болотний	<i>Thelypteris palustris</i> Schott
8.	Щитник гребінчастий	<i>Dryopteris cristata</i> (L.) A. Gray
9.	Щитник шартрський	<i>Dryopteris carthusiana</i> (Vill.) H. P. Fuchs
	Відділ ПОКРИТОНАСІННІ – MAGNOLIOPHYTA	
	Клас Дводольні – Magnoliopsida	
10.	Глечики жовті	<i>Nuphar lutea</i> (L.) Smith
11.	Аконіт шерстистовусий	<i>Aconitum lasiostomum</i> Rchb.
12.	Воронець колосистий	<i>Actaea spicata</i> L.
13.	Ряст Маршалла	<i>Corydalis marschalliana</i> (Pall. x Willd.) Pers.
14.	Гвоздика стиснуточашечна	<i>Dianthus stenocalyx</i> Juz.
15.	Гірчак зміїний	<i>Polygonum bellardi</i> All. s. str.
16.	Зубниця бульбиста	<i>Dentaria bulbifera</i> L.
17.	Зубниця п'ятилиста	<i>Dentaria quinquefolia</i> M.Bieb.
18.	Грушанка круглолиста	<i>Pyrola rotundifolia</i> L.
19.	Первоцвіт весняний	<i>Primula veris</i> L.
20.	Жовтяниця черговолиста	<i>Chrysosplenium alternifolium</i> L.
21.	Білозір болотний	<i>Parnassia palustris</i> L.
22.	Вишня куцова	<i>Cerasus fruticosa</i> (Pall.) Woronow
23.	Вовче тіло болотне	<i>Potentilla palustris</i> (L.) Scop.
24.	Глід п'ятистовпчиковий	<i>Crataegus pentagyna</i> Waldst. et Kit.
25.	Перстач прямостоячий	<i>Potentilla erecta</i> (L.) Raeusch.
26.	Родовик лікарський	<i>Sanguisorba officinalis</i> L.
27.	Черешня	<i>Cerasus avium</i> (L.) Moench
28.	Заяча конюшина багатолиста	<i>Anthyllis macrocephala</i> Wender.
29.	Скумпія звичайна	<i>Cotinus coggygria</i> Scop.
30.	Калина звичайна	<i>Viburnum opulus</i> L.
31.	Валеріана лікарська	<i>Valeriana officinalis</i> L.
32.	Валеріана російська	<i>Valeriana rossica</i> P.Smirn.

33.	Черсак щетинистий	<i>Dipsacus strigosus</i> Willd.ex Roem. et Schult.
34.	Барвінок малий	<i>Vinca minor</i> L.
35.	Шавлія лучна	<i>Salvia pratensis</i> L.
36.	Шавлія поникла	<i>Salvia nutans</i> L.
37.	Дзвоники персиколисті	<i>Campanula persicifolia</i> L.
38.	Головатень російський	<i>Echinops exaltatus</i> Schrad.
39.	Оман високий	<i>Inula helenium</i> L.
40.	Осот їстівний	<i>Cirsium esculentum</i> (Stev.) G. A. Mey.
Клас Однодольні – Liliopsida		
41.	Вороняче око звичайне	<i>Paris quadrifolia</i> L.
42.	Проліска дволиста	<i>Scilla bifolia</i> L.

Перелік видів хребетних тварин, які занесені до Офіційного переліку регіонально рідкісних тварин Харківської області, що зустрічаються на території Харкова

Тип ХОРДОВІ – CHORDATA		
Клас ЗЕМНОВОДНІ – AMPHIBIA		
Ряд Хвостаті земноводні – Urodela		
1.	Тритон гребінчастий	<i>Triturus cristatus</i> (Laurenti, 1768)
Ряд Безхвості земноводні – Anura		
2.	Квакша східна /Ракхавка	<i>Hyla orientalis</i> Bedriaga, 1890
3.	Ропуха сіра	<i>Bufo bufo</i> (Linnaeus, 1758)
4.	Жаба їстівна	<i>Pelophylax esculentus</i> (Linnaeus, 1758)
Клас ПЛАЗУНИ – REPTYLIA		
Ряд Черепахи – Chelonia		
5.	Черепаха болотяна	<i>Emys orbicularis</i> (Linnaeus, 1758)
Ряд Лускаті – Squamata		
6.	Ящірка різнобарвна	<i>Eremias arguta</i> (Pallas, 1773)
7.	Вуж водяний	<i>Natrix tessellata</i> (Laurenti, 1768)
Клас ПТАХИ – AVES		
Ряд Пірникозоподібні — Podicipediformes		
8.	Пірникоза чорношия	<i>Podiceps nigricollis</i> C. L. Brehm, 1831
Ряд Соколоподібні – Falconiformes		
9.	Підсоколик великий	<i>Falco subbuteo</i> Linnaeus, 1758
10.	Боривітер звичайний	<i>Falco tinnunculus</i> Linnaeus, 1758
Ряд Сивкоподібні – Charadriiformes		
11.	Пісочник малий	<i>Charadrius dubius</i> Scopoli, 1786
12.	Коловодник лісовий	<i>Tringa ochropus</i> Linnaeus, 1758
13.	Набережник	<i>Actitis hypoleucos</i> (Linnaeus, 1758)
14.	Крячок річковий	<i>Sterna hirundo</i> Linnaeus, 1758

15.	Крячок білокрилий	<i>Chlidonias leucopterus</i> (Temminck, 1815)
16.	Крячок білощокий	<i>Chlidonias hybrida</i> (Pallas, 1811)
Ряд Горобцеподібні – Passeriformes		
17.	Очеретянка садова	<i>Acrocephalus dumetorum</i> Blyth, 1849
18.	Вівчарик весняний	<i>Phylloscopus trochilus</i> (Linnaeus, 1758)
19.	Вівчарик зелений	<i>Phylloscopus trochiloides</i> (Sundevall, 1837)
20.	Мухоловка строката	<i>Ficedula hypoleuca</i> (Pallas, 1764)
21.	Дрізд білобровий	<i>Turdus iliacus</i> Linnaeus, 1766
22.	Синиця чубата	<i>Parus cristatus</i> Linnaeus, 1758
23.	Чиж	<i>Spinus spinus</i> (Linnaeus, 1758)
Клас ССАВЦІ – MAMMALIA		
Ряд Хижі – Carnivora		
24.	Ласка	<i>Mustela nivalis</i> Linnaeus, 1766

ПРИРОДНІ ТЕРИТОРІЇ ТА ОБ'ЄКТИ ХАРКОВА, ЯКІ ВЖЕ ЗНАХОДЯТЬСЯ ПІД ОХОРОНОЮ

ПРИРОДНО-ЗАПОВІДНИЙ ФОНД ХАРКОВА

Основною метою природно-заповідного фонду міста є збереження природної різноманітності ландшафтів та підтримання екологічного балансу міста.

Законодавством України природно-заповідний фонд охороняється як національне надбання, щодо якого встановлюється особливий режим охорони, відтворення і використання.

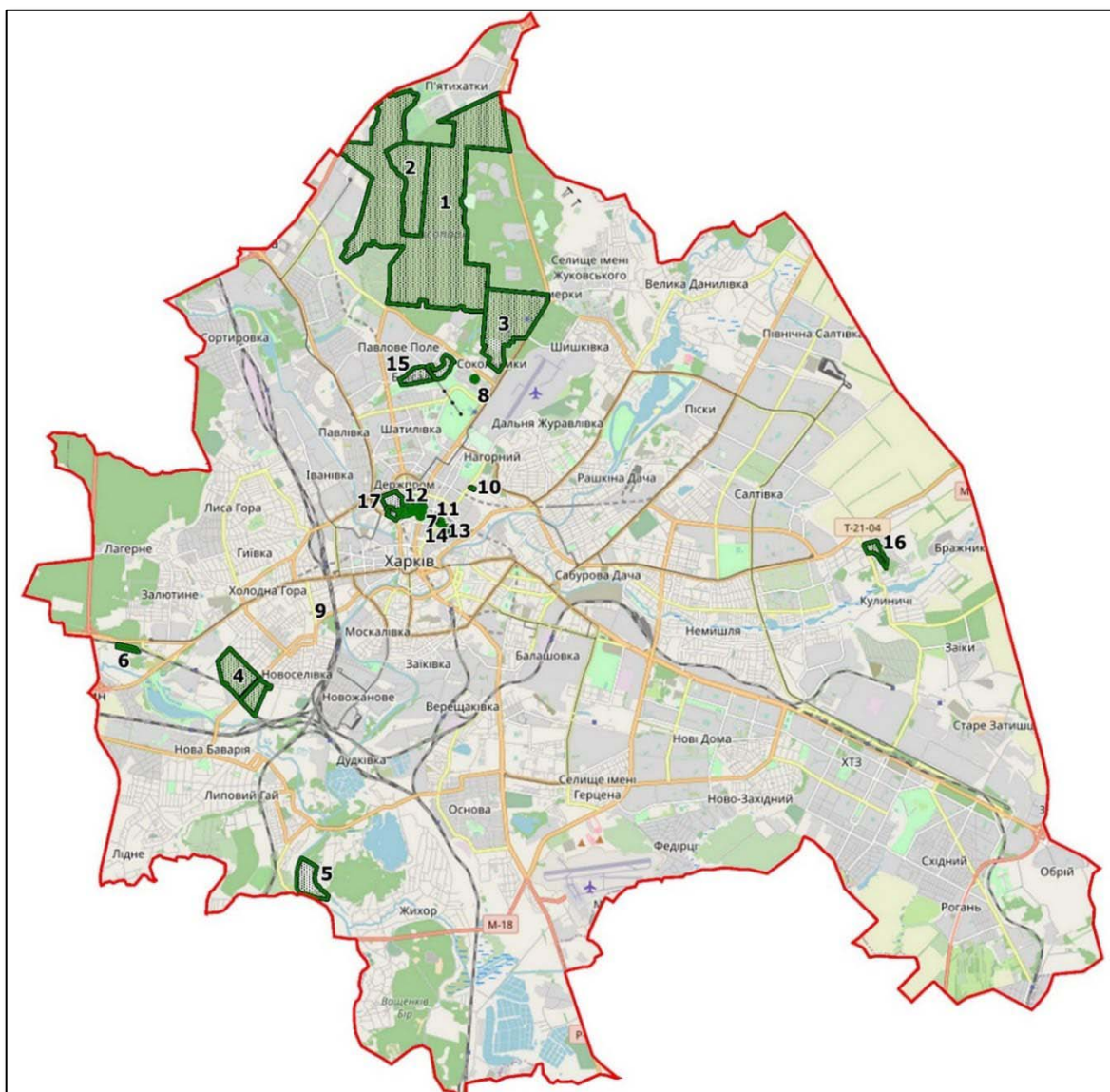
На території Харкова ще збереглися залишки природних територій, які вже знаходяться під охороною законодавства в складі природно-заповідного фонду України. До них відносяться 17 територій та об'єктів, серед яких 14 – природні території та об'єкти, а 3 – штучно створені об'єкти.

Природно-заповідний фонд Харкова займає загальну площу 1585,5 га, що складає лише 4,5 % відносно всієї площі міста.

ПРИРОДНІ ТЕРИТОРІЇ ТА ОБ'ЄКТИ

До територій та об'єктів, які зберегли природний стан і мають особливу природоохоронну, наукову, естетичну, рекреаційну та іншу цінність в Харкові належать: 1 Регіональний ландшафтний парк, 2 заказника та 11 пам'яток природи.

Природно-заповідний фонд Харкова



1. Регіональний ландшафтний парк Сокольники-Помірки
2. Ботанічна пам'ятка природи місцевого значення Помірки
3. Ботанічна пам'ятка природи місцевого значення Сокольники-Помірки
4. Лісовий заказник місцевого значення Григорівський бір
5. Гідрологічний заказник місцевого значення Крюківський
6. Ботанічна пам'ятка природи місцевого значення Залютинська
7. Ботанічна пам'ятка природи місцевого значення Будинки вчених
8. Ботанічна пам'ятка природи місцевого значення Дерева гінго
9. Ботанічна пам'ятка природи місцевого значення Дуб Бабушкін
10. Ботанічна пам'ятка природи місцевого значення Інститутська
11. Ботанічна пам'ятка природи місцевого значення Пушкінська
12. Ботанічна пам'ятка природи місцевого значення Сад імені Т. Г. Шевченка
13. Ботанічна пам'ятка природи місцевого значення Черноглазівська
14. Ботанічна пам'ятка природи місцевого значення Черноглазівські дуби
15. Ботанічний сад загальнодержавного значення Харківського національного університету імені В.Н. Каразіна
16. Ботанічний сад місцевого значення Кулиничі
17. Зоологічний парк загальнодержавного значення Харківський зоологічний парк

Регіональний ландшафтний парк Сокольники-Помірки

Регіональний ландшафтний парк Сокольники-Помірки створений у 2012 році та має площу 1104,6 га.

Територія парку межує з Білгородським шосе на сході, селищем П'ятихатки – на півночі, Лозовеньківським проспектом – на заході, вулицею Дерев'янка – на півдні. Це ділянка масиву діброви з віковими деревами дуба звичайного (100-350 років) двох лісових урочищ Сокольники-Помірки з р. Саржинка та Олексіївське з р. Олексіївка.

На території регіонального ландшафтного парку налічується 7 типів зникаючих природних середовищ існування Європи за Резолюцією №4 Постійного комітету Бернської Конвенції (1996). У складі раритетної флори 6 видів, занесених до ЧКУ, та 27 видів з ЧСХО. У складі раритетної фауни понад 20 видів з ЧКУ.

Ботанічна пам'ятка природи місцевого значення Помірки

Ділянка масиву діброви західної частини лісового урочища Сокольники-Помірки, на межі з урочищем Олексіївське, на півночі прилягає до селища П'ятихатки. Пам'ятка природи створена в 1984 році. Має загальну площу 120,4 га. Входить до складу регіонального ландшафтного парку Сокольники-Помірки.

На території пам'ятки зростають деревостани дуба звичайного паростевого походження віком понад 100 років. Тут представлені рідкісні рослинні угруповання, занесені до ЗКУ, а саме: група асоціацій звичайнодубових лісів татарськокленових та асоціація липово-дубових та кленово-липово-дубових лісів, а також волосистоосокові та яглицеві ліси (типові угруповання). У складі раритетної флори види з ЧКУ та з ЧСХО

Ботанічна пам'ятка природи місцевого значення Сокольники-Помірки

Найбільш цінна ділянка масиву діброви з витоком р. Саржинка в південно-східній частині лісового урочища Сокольники-Помірки, межує з

Білгородським шосе та вулицею Дерев'янка. Пам'ятка природи створена в 1984 році. Її площа складає 163,1 га.

На території представлені рідкісні рослинні угруповання, занесені до ЗКУ: група асоціацій дубових лісів ліщинових (типові старі ліси) та асоціація липово-дубових та кленово-липово-дубових лісів з волосистоосоковими та яглицевими лісами (типові угруповання). Тут збереглися чисельні вікові дерева дуба звичайного, серед яких два дерева віком понад 300 років та два дерева віком понад 400 років. У складі раритетної флори види з ЧКУ та з ЧСХО.

Лісовий заказник місцевого значення Григорівський бір

Заказник розташований у Новобаварському районі між вулицями Григорівське шосе, Грушевського та проспектом Любові Малої, на території лісового урочища Григорівський бір на лівобережній надзаплавній терасі долини р. Уди. Заказник створений у 1999 році та має площу 76 га.

Лісовий заказник представляє собою масив соснового лісу штучного походження із сосни звичайної віком 80-120 років з болотами у пониженнях, оточений забудовою житлових кварталів. У складі рослинного покриву рідкісні види з ЧКУ та ЧСХО.

Гідрологічний заказник місцевого значення Крюківський

Заказник розташований у південно-західній частині міста, в Основ'янському районі, вздовж вулиці Крюківська та руслом р. Уди напроти Донецького городища. Створений у 2005 році, загальною площею 39,3 га.

Гідрологічний заказник місцевого значення Крюківський представляє собою ділянку лівобережної заплави р. Уди зі значним ценотичним, флористичним і фауністичним різноманіттям. На його території представлені заплавні вільхові та вербові ліси, справжні та заболочені луки, прибережно-водна рослинність з участю рідкісних рослинних угруповань, занесених до ЗКУ (формація глечиків жовтих) та ЗСХ

(асоціація родовиково-злакова, формація осоки омської). У складі раритетної флори 6 видів з ЧСХО. У складі раритетної фауни види з ЧС МСОП, ЄЧС, ЧКУ, ЧСХО.

Ботанічна пам'ятка природи місцевого значення Залютинська

Пам'ятка природи розташована в Холодногірському районі, на південь від місцевості Залютине, вздовж вулиці Залютинська, біля масиву соснового лісу.. Пам'ятка створена в 1999 році та має площу 3,0 га

Територія являє собою фрагмент лівобережної заплави р. Уди з лучною та водно-болотною рослинністю. Це місце зростання 7 рідкісних видів рослин родини Зозулинцевих, занесених до ЧКУ та 8 видів з ЧСХО.

Ботанічна пам'ятка природи місцевого значення Будинок вчених

Пам'ятка природи розташована на вулиці Жон Мироносиць, 10. Створена у 1984 році. Являє собою залишок корінних дубових лісів. На території пам'ятки під охороною знаходиться дерево дуба звичайного віком понад 250 років.

Ботанічна пам'ятка природи місцевого значення Дерева гінкго

Пам'ятка природи розташована на вул. Сокольники, 12. Створена у 1984 році. Охороні підлягають два дерева гінкго дволопатевого віком понад 90 років, які відносяться до реліктового рідкісного виду із відділу голонасінних.

Ботанічна пам'ятка природи місцевого значення Дуб Бабушкін

Пам'ятка природи розташована на вул. Пестрікова, 16. Створена в 1984 році. Охороняється дерево дуба звичайного віком понад 150 років.

Ботанічна пам'ятка природи місцевого значення Інститутська

Пам'ятка природи розташована на вул. Пушкінська, 86 на території Українського науково-дослідного інституту лісового господарства та агролісомеліорації імені Г.М. Висоцького. Створена в 1984 році. Площа пам'ятки складає 0,35 га. Під охороною знаходиться колекція цінних та

рідкісних інтродукованих деревних порід, основу якої складають 15 дерев-екзотів віком 50-90 років.

Ботанічна пам'ятка природи місцевого значення Пушкінська

Пам'ятка природи розташована біля вулиці Пушкінська, 39, на площі Архітекторів. Створена в 1984 році. Об'єктами охорони є два дерева дуба звичайного віком понад 200 та 300 років – залишки корінних дібров, що існували на місці нинішнього центра міста.

Ботанічна пам'ятка природи місцевого значення Сад імені

Т. Г. Шевченка

Сад імені Т.Г. Шевченка – один із найстаріших і мальовничих міських парків. Розташований у самому середмісті Харкова – на розі площі Свободи та вулиці Сумської.

Тут, де в минулому зеленіли природні дубові праліси, одночасно з відкриттям університету, був закладений Університетський сад (1804-1806 рр.). Він створювався у пейзажному (англійському) стилі. Зараз – це улюблене місце відпочинку харків'ян і гостей міста.

Сад прикрашають близько 100 видів декоративних листяних та хвойних дерев і чагарників різних садових форм.

Статус ботанічної пам'ятки природи саду наданий у 1984 році. Об'єктами охорони є двадцять 250-350-річних кремезних дубів-велетнів, що є рештками корінних дубових пралісів.

Ботанічна пам'ятка природи місцевого значення Черноглазівська

Пам'ятка природи розташована на вулиці Маршала Бажанова, 5 (у дворі будинку). Створена в 1984 році. Під охороною знаходяться три дерева дуба звичайного віком понад 150-200 років.

Ботанічна пам'ятка природи місцевого значення Черноглазівські дуби

Пам'ятка природи розташована на вулиці Маршала Бажанова, 11. Створена в 1984 році. Об'єктами охорони є два дерева дуба звичайного віком від 200 до 300 років.

ШТУЧНО СТВОРЕНІ ОБ'ЄКТИ

Штучно створені об'єкти – це об'єкти, створені для організації екологічної освітньо-виховної та наукової роботи, створення колекцій типових та рідкісних видів рослин та тварин.

До цього типу об'єктів в Харкові належать 2 ботанічних сади та зоологічний парк.

Ботанічний сад загальнодержавного значення Харківського національного університету імені В.Н. Каразіна

Найстаріший ботанічний сад України, заснований у 1804 році. Оголошений об'єктом природно-заповідного фонду загальнодержавного значення Постановою Ради Міністрів УРСР від 22 липня 1983 р., затверджений Постановою Кабінету Міністрів України від 12 жовтня 1992 р.

Зараз ботанічний сад розташований на площі 41,9 га (вул. Клочківська, 52; вул. О. Яроша, 24). В експозиціях відділів дендрології, природної флори, квітково-декоративних рослин відкритого ґрунту та тропічних і субтропічних рослин зібрані багаті колекції, які нараховують близько 6000 видів та сортів і є одними з найчисленніших в Україні.

Дендрарій саду налічує понад 1000 видів і форм дерев і чагарників. Понад 800 видів трав'янистих рослин природної флори представлені в експозиціях лікарських, ґрунтопокривних, гірських рослин та системі покритонасінних рослин України. Колекція квітково-декоративних рослин налічує понад 2000 видів та сортів. В оранжерейному комплексі зібрано понад 2400 таксонів із різних куточків Земної кулі. Це рослини вологих тропічних лісів, вологих та сухих субтропіків, пустель і напівпустель. Найбільшу соціологічну цінність мають 15 видів рослин, занесених до ЄЧС, близько 100 видів рослин, занесених до ЧКУ, 77 видів-ендемів тощо.

Ботанічний сад є членом Міжнародної Ради ботанічних садів з охорони рослин, підтримує зв'язки з 230 ботанічними установами 40 країн світу.

Ботанічний сад місцевого значення Кулиничі

Розташований на території селища Кулиничі, вздовж вулиці 7-ї Гвардійської Армії. Створений у 2007 році. Його площа складає 13,25 га.

На території саду зростають деревні, чагарникові, трав'янисті та квітково-декоративні рослини (понад 150 видів і сортів).

Зоологічний парк загальнодержавного значення Харківський зоологічний парк

Харківський зоопарк – найстаріший зоопарк України, заснований у 1895 році. В 1993 році отримав статус заповідної території загальнодержавного значення і увійшов до складу природно-заповідного фонду України.

Розташований по вулиці Сумська, 35. Загальна площа складає 22 га.

Станом на 01 січня 2020 року колекція зоопарку налічувала 216 видів тварин (1682 особини), з них безхребетні – 13 видів (297 особин), риби – 30 видів (321 особина), земноводні – 5 видів (13 особин), плазуни – 28 видів (142 особин), птахи – 79 видів (689 особин), ссавці – 61 вид (307 особин).

Особливої уваги заслуговують рідкісні та зникаючі види світової фауни, що занесені до ЧС МСОП – 171 вид (риби – 15, земноводні – 5, плазуни – 17, птахи – 71, ссавці – 63), серед яких 33 види знаходяться під загрозою зникнення. У складі зооколекції представлено 56 видів місцевої фауни, серед яких 21 вид занесений до ЧКУ (2009). 81 вид тварин (плазуни – 16, птахи – 35, ссавці – 30) включені до Конвенції CITES. Зі складу колекції Харківського зоопарку 5 видів тварин включені до Європейських програм розведення рідкісних видів тварин (EEP), 10 видів – до Європейської племінної книги (ESB), 1 вид – до Міжнародної племінної книги (International studbooks).

ЕКОЛОГІЧНА МЕРЕЖА ХАРКОВА

Екологічна мережа – це сукупність структурних територіальних елементів природних регіонів, природних коридорів, буферних зон тощо, яка забезпечує для природного середовища умови безперервності, системної єдності та функції біокомунікації.

В Україні екологічна мережа формується згідно з Законами України: «Про екологічну мережу України» (2004) та «Про загальнодержавну програму формування національної екологічної мережі України на 2000-2015 роки» (2000).

На виконання вимог цих законів у Харківській області була прийнята «Програма формування національної екологічної мережі в області на 2000-2015 роки» і затверджена рішенням Харківської обласної ради від 21.05.2002 р.

Програмою затверджена просторова схема формування екологічної мережі в Харківській області, згідно з якою один з природних коридорів перетинає Харків – це Удянський природний коридор. Загальна площа екомережі в межах міста Харкова – 500 га.

Удянський природний коридор проходить долиною річки Уди, з'єднуючи Всеєвропейську екомережу, через національну екологічну мережу з мережею Російської Федерації.

Основне призначення природного коридору – забезпечення безперервної вільної міграції птахів та збереження нерозривності природних ландшафтів коридору у природному стані.

На ділянці Удянського природного коридору, що проходить територією міста Харків, виділено 6 ключових територій, серед яких 3 території природно-заповідного фонду місцевого значення (ботанічна пам'ятка природи Залютинська, лісовий заказник Григорівський бір, гідрологічний заказник Крюківський) та 3 водно-болотних угіддя, перспективних для заповідання (заплава р. Уди біля Полтавського шляху, Удянський гідропарк, заплава р. Уди біля Новожанове).

На ключових територіях збереглись природні комплекси з цінним ценотичним, флористичним та фауністичним різноманіттям.

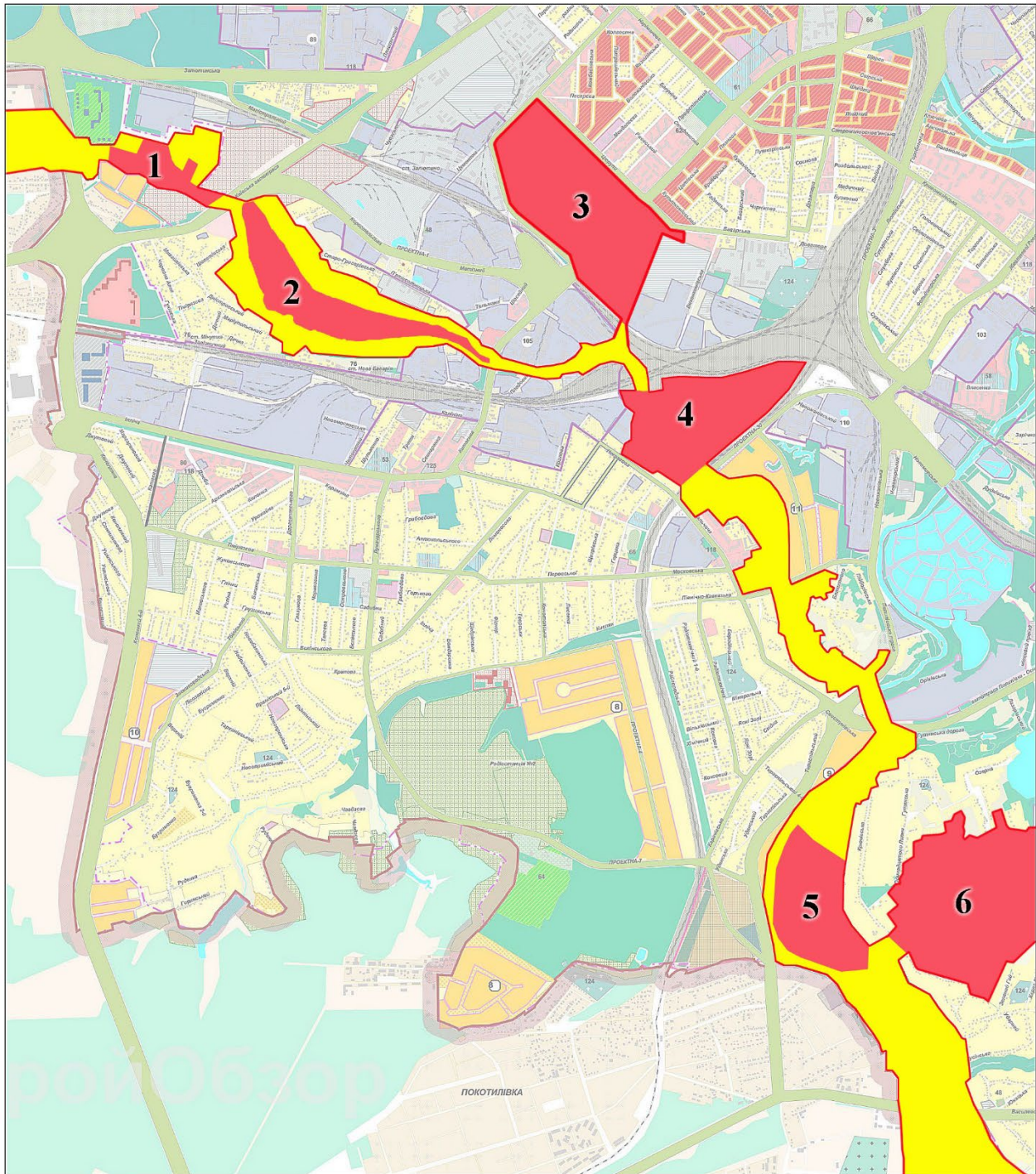
У складі раритетної флори представлено 11 видів, занесених до ЧКУ (гронянка півмісяцева, зозулинець болотний, зозулинець рідкоквітковий, зозулинець блощичний, пальчатокорінник м'ясочервоний, пальчатокорінник плямистий, пальчатокорінник травневий, коручка болотна, зозулині сльози яйцеподібні, косарики тонкі, сон лучний) та понад 15 регіонально рідкісних видів з ЧСХО.

У складі гніздових орнітокомплексів представлено понад 70 видів, серед яких раритетні види з ЧС МСОП та ЄЧС (чайка), ЄЧС (рибалочка), ЧКУ (шуліка чорний), ЧСХО (крячок річковий, підсоколик великий, боривітер звичайний).

Раритетні види земноводних і плазунів: квакша східна/ракхавка (ЧСХО), ропуха сіра (ЧСХО), європейська болотна черепаха (ЧС МСОП, ЄЧС, ЧСХО), ящурка різнобарвна (ЄЧС, ЧСХО).

Ділянка Удянського природного коридору на території міста Харкова важлива для мігруючих птахів як транзитний коридор та вузли відпочинку та живлення. Під час сезонних міграцій чисельні зграї водно-болотних птахів (лебеді-шипуні, качки, мартини (мартин звичайний, мартин жовтоногий), крячки (крячок чорний, крячок річковий (ЧСХО), крячок білокрилий, крячок білощокий (ЧСХО)) зупиняються в акваторії Удянського гідропарку.

Схема Удянського природного коридору



Структурні елементи місцевої схеми екомережі

- сполучені території
- ключові території

1. Лісовий заказник місцевого значення «Григорівський бір»
2. Гідрологічний заказник місцевого значення «Крюківський»
3. Орнітологічний заказник місцевого значення «Удянський гідропарк» (перспектива)
4. Гідрологічний заказник місцевого значення «Новожанівський» (перспектива)
5. Ботанічний заказник місцевого значення Залотинський (перспектива)
6. ісовий заказник місцевого значення «Щербачеве» (перспектива)

СМАРАГДОВА МЕРЕЖА ХАРКОВА

Створення мережі Емеральд (Смарагдова мережа), нова для України форма охорони природи, що впроваджується в рамках виконання вимог, ратифікованої в Україні Конвенції про охорону дикої флори і фауни та природних середовищ існування в Європі (Бернська конвенція).

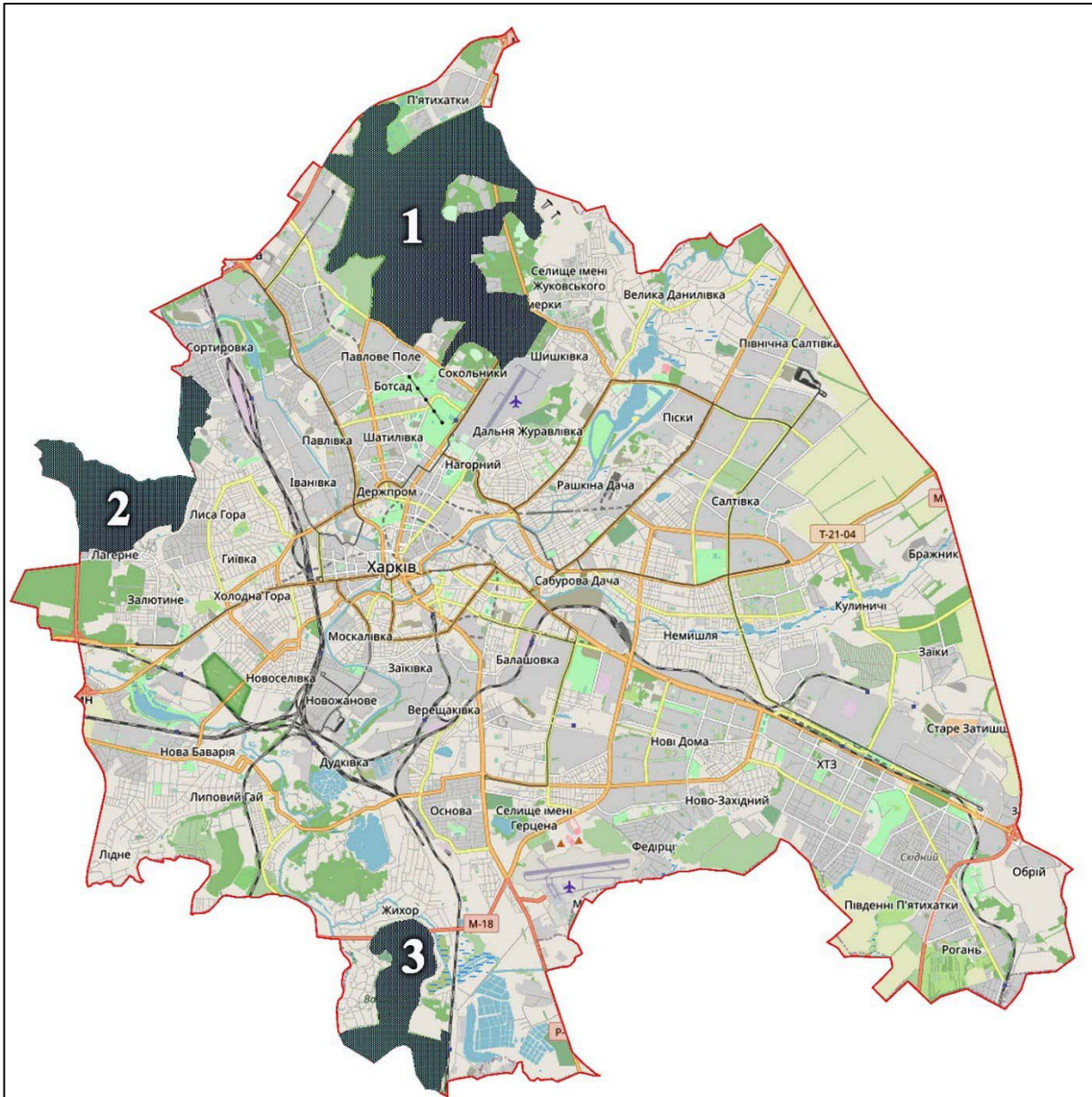
Смарагдова мережа включає території Особливого Природоохоронного Інтересу (Areas of Special Conservation Interest, ASCI) для охорони оселищ та видів з Резолюцій № 4 та № 6 Бернської конвенції.

Згідно з переліком цих територій, затвердженим Постійним комітетом Конвенції, поблизу міста Харкова знаходиться три таких території, ділянки яких розташовані в межах міста. Це: ASCI UA0000290 Tsyrkunivskyi forest (Циркунівський ліс), до якої входить масив діброви урочищ Сокольники-Помірки та Олексіївське; ASCI UA0000283 Dergachivskyi forest (Дергачівський ліс), до якої входить ділянка масиву діброви урочища Харківське; ASCI UA0000295 Lower part of Uda river valley (Нижня частина долини річки Уди), до якої входить урочище Васищенківський бір.

На ділянках територій Смарагдової мережі в межах міста представлені види рослин і тварин, занесені до Резолюції № 6 Бернської конвенції: сон лучний, жук-олень, тритон гребінчастий, кумка червоночерева, лелека білий, шуліка чорний, дрімлюга, жовна сива, дятел середній, кропив'янка рябогруда, мухоловка мала, синьошийка, сорокопуд терновий, вівсянка садова.

На цих територіях зустрічаються також інші важливі види флори (гніздівка звичайна, зозулені сльози серцелисті, коручка чемерниковидна, любка дволиста, тюльпан дібровний, цибуля ведмежа) і фауни (мнемозина, сатурнія руда, стрічкарка блакитна, стрічкарка орденська малинова, ксилокопа звичайна, мідянка звичайна, гадюка Нікольського, горностай, тхір лісовий, вечірниця руда, нетопир звичайний, вухань звичайний, нічниця водяна), занесені до Червоної книги України (2009).

Схема розташування територій Смарагдової мережі в Харкові



1. UA0000290 Tsyркunivskiy forest
2. UA0000283 Dergachivskiy forest
3. UA0000295 Lower part of Uda river valley

ВИСНОВКИ

На території міста Харкова збереглись малопорушені природні комплекси загальною площею 4273 га. До них відносяться 22 водно-болотні угіддя, 4 витoki річок та 7 лісових урочищ, які потребують особливої охорони у якості середовища існування видів рослин і тварин, які занесені до Червоної книги України. Серед них:

- водно-болотні комплекси у долинах річок Харків, Уди, Лопань та фрагменти лучної рослинності, що з ними межують;
- фрагменти ізольованих один від одного лісових урочищ, вкритих дібровами та борами.

Зараз малопорушені природні комплекси охороняються у складі мережі природно-заповідного фонду у межах 6 заповідних об'єктів площею 1 505 га, що складає 44,5 % від загальної площі виявлених нами природних територій Харкова.

На думку авторів потребують подальшого заповідання ще 15 найбільш цінних природних комплексів, де зберіглось значне раритетне фіто- та зоорізноманіття. Насамперед, це 12 водно-болотних угідь та фрагменти трьох лісових урочищ, а саме:

- фрагменти долини р. Уди (ділянка заплави біля Полтавського шляху, болото поблизу залізничної станції Хвилінка та ділянка заплави біля залізничної станції Новожанове),
- фрагменти долини р. Харків (болото у заплаві р. Манжосівка та заплава Кітлярчиного струмка у селищі Велика Данилівка),
- ділянка заплави р. Лопань біля окружної дороги,
- ділянка заплави р. Немишля вздовж вул. Немишлянська,
- фрагменти долини р. Сухий Жихор (озеро Циганка, 2 болота на території місцевості Основа та селища Косолапівка),
- фрагменти долини р. Жихорець (озеро Новий Лиман, болото в селищі Жихор).
- три ділянки у лісових урочищах Бір, Щербакове, Васищенківський бір.

У складі біорізноманіття досліджених природних комплексів авторами було виявлено 36 раритетних видів (16 видів флори та 20 видів фауни), занесених ЧКУ (2009), серед яких 8 видів взагалі не зустрічаються на існуючих заповідних територіях міста, що доводить необхідність щодо збереження зазначених територій як тих, що потребують особливої охорони.

ЛІТЕРАТУРА

1. Бенгус Ю. В., Садрицька А. І. Знахідки рослин Червоної книги України в м. Харкові та Харківській області // Знахідки рослин і грибів Червоної книги України та Бернської конвенції (Резолюція 6). Т. 1. / наук. ред. А. А. Куземко. Київ – Чернівці: Друк Арт, 2019. — С. 45–46.
2. Гамуля Ю. Г., Звягинцева К. А. Особенности зонирования местообитаний природной и антропогенной растительности г. Харькова // Вісник Харківського національного університету імені В.Н. Каразіна. Серія: біологія. Вип. 11, № 905. — 2010. — С. 43–54.
3. Друлёва И. В., Гамуля Ю. Г. Новое местонахождение популяции редкого вида папоротника *Botrychium lunaria* (L.) Sw. в черте г. Харькова // Сб. научн. статей: Научные исследования на территориях природно-заповедного фонда Харьковской области. — Харьков, 2003. — С. 41–43.
4. Жалнін А. В., Горелова Л. М. Сучасний стан лісової рослинності у заказниках «Помірки» та «Помірки–Сокольники» Харківського лісопарку // Лісівництво і агролісомеліорація. Харків: РВП «Оригінал», 1999. — Вип. 95. — С. 103–108.
5. Залучення громадськості та науковців до проектування мережі Емеральд (Смарагдової мережі) в Україні / Полянська К. В., Борисенко К. А., Павлачик П. (Paweł Pawłaczyk), Василюк О. В., Марущак О. Ю., Ширяєва Д. В., Куземко А. А., Оскирко О. С. та ін. / під ред. д.б.н. А.Куземко. — Київ, 2017. — 304 с.
6. Зелена книга України / під загальною редакцією члена-кореспондента НАН України Я. П. Дідуха. — К.: Альтерпрес, 2009. — 448 с.
7. Клімов О. В., Надточій Г. С., Філатова О. В., Клімов Д. О., Гайдріх І. М. Природні комплекси міста Харкова, які потребують особливої охорони // Проблеми охорони навколишнього природного середовища та екологічної безпеки: зб. наук. пр. / УКРНДІЕП; ХНУ імені В. Н. Каразіна. — Х.: ПП «Стиль-Іздат», 2020. — Вип.42. — С. 146-167.

8. Клімов О. В. Екологічна мережа Харківської області / О. В. Клімов, О. В. Філатова, Г. С. Надточій та ін. Харків: Райдер, 2008. — 167 с.
9. Клімов О. В. Природно-заповідний фонд Харківської області. Довідник. / О. В. Клімов, О. Г. Вовк., О. В. Філатова та ін. Харків: Райдер, 2005. — 304 с.
10. Конвенція про водно-болотні угіддя, що мають міжнародне значення, головним чином як середовище існування водоплавних птахів [Електронний ресурс]. — https://zakon.rada.gov.ua/laws/show/995_031
11. Мамедова Ю. П., Луганская В. А., Чаплыгина А. Б. Видовой состав птиц на Безлюдовских очистных сооружениях в зимний период (г. Харьков, Украина) // «Мензбировские чтения», посвященные 165-летию со дня рождения акад. М.А. Мензбира, г. Минск, Беларусь. — 2020 г. — С. 288–289.
12. Мамедова Ю. П., Чаплигіна А. Б. До біології розмноження кулика–довгонога (*Himantopus himantopus* L., 1758) на водоочисних спорудах м. Харків // Наукова конференція «Зоологія в сучасному світі: виклики ХХІ століття» 1-3 червня 2021 р., м. Київ, Інститут зоології ім. І. І. Шмальгаузена НАН України). — Київ, 2021. — С. 28.
13. Надточій А. С., Осадчук В. В. Орнитокомплекс прудово-отстойников Безлюдовских очистных сооружений // Птицы и окружающая среда. Сб. научн. работ под ред. Русева И. Т., Стойловского В. П., Корзюкова А. И., Кивганова Д. А. Одесса: Апрель, 2013. — С. 134–137.
14. Надточій Г. С. Знахідки нових місцезростань рослин родини Зозулинцеві (Orchidaceae) на території м. Харків // Зустрічі видів, занесених до Червоної книги України та міжнародних угод. (Серія: «Conservation Biology in Ukraine». — Вип. 19.). Київ – Чернівці: Друк Арт, 2020. — С. 335–336.
15. Надточій А. С. Орнитофауна водно-болотних угодій міста Харків // Сучасні дослідження птахів України. — Мелітополь: ВПЦ «Люкс», 2021. — С. 86–93.

16. Надточій Г. С. Знахідки представників родини Зозулинцеві (Orchidaceae) у долині річки Уди (Харківська область) // Знахідки рослин і грибів Червоної книги України та Бернської конвенції (Резолюція 6). Т. 1. / наук. ред. А. А. Куземко. Київ – Чернівці: Друк Арт, 2019. — С. 45–46.
17. Офіційні переліки регіонально рідкісних рослин адміністративних територій України (довідкове видання) / Укладачі: докт. біол. наук, проф. Т. Л. Андрієнко, канд. біол. наук М. М. Перегрим. — Київ: Альтерпрес, 2012. — 148 с.
18. Сороковенко Р. Р., Мамедова Ю. П. До видового складу хижих птахів в осінньо-зимовий період на водоочисних спорудах м. Харків // Наукова конференція «Зоологія в сучасному світі: виклики ХХІ століття» 1-3 червня 2021 р., м. Київ, Інститут зоології ім. І. І. Шмальгаузена НАН України). — Київ, 2021. — С. 42.
19. Філатова О. В., Клімов О. В. Мережа територій природно-заповідного фонду Харкова // Шляхи оптимізації природно-заповідного фонду міст України у період формування локальних екомереж: матеріали Всеукраїнського науково-практичного семінару (14-15 лютого 2012 р., м. Київ). — Полтава, Дивосвіт, 2013. — С. 9–13.
20. Філатова О. В., Надточій Г. С., Вовк О. Г. Знахідки рослин, занесених до Червоної книги України, в Лісостеповій зоні Харківській області // Знахідки рослин і грибів Червоної книги України та Бернської конвенції (Резолюція 6). Т. 1. / наук. ред. А. А. Куземко. Київ – Чернівці: Друк Арт, 2019. — С. 391–416.
21. Червона книга України. Рослинний світ / за ред. Я. П. Дідуха. Київ: Глобалконсалтинг, 2009. — 900 с.
22. Червона книга України. Тваринний світ / за ред. І. А. Акімова. Київ: Глобалконсалтинг, 2009. — 600 с.
23. Червона книга Харківської області. Тваринний світ / За ред. Г. О. Шандикова, Т. А. Атемасової. Гол. ред. В. А. Токарський. Харків: ХНУ імені В. Н. Каразіна, 2013. — 472 с.

24. ПЕРЕЛІК видів тварин, що заносяться до Червоної книги України (тваринний світ). ЗАТВЕРДЖЕНО Наказ Міністерства захисту довкілля та природних ресурсів України 19 січня 2021 року № 29.
25. ПЕРЕЛІК видів тварин, що підлягають особливій охороні на території Харківської області. ЗАТВЕРДЖЕНО Наказ Міністерства екології та природних ресурсів України 27 червня 2018 року № 237. Зареєстровано в Міністерстві юстиції України 19 липня 2018 р. за № 847/32299.
26. BirdLife International (2015). European Red List of Birds. Luxembourg: Office for Official Publications of the European Communities. URL: https://www.researchgate.net/publication/298789814_The_European_Red_List_of_Birds_2015
27. Cox, N. A. and Temple, H. J. 2009. European Red List of Reptiles. Luxembourg: Office for Official Publications of the European Communities. URL: https://ec.europa.eu/environment/nature/conservation/species/redlist/downloads/European_reptiles.pdf
28. Mamedova, Y. P., & Chaplygina, A. B. (2021). Breeding of black-winged stilt *Himantopus himantopus* in muddy sites of the wastewater treatment plant. *Biosystems Diversity*, 29 (3), 94-101. doi:10.15421/012136
29. UA0000283 Dergachivskiy forest. — <https://natura2000.eea.europa.eu/Emerald/SDF.aspx?site=UA0000283>
30. UA0000290 Tsyrkunivskiy forest. — <https://natura2000.eea.europa.eu/Emerald/SDF.aspx?site=UA0000290>
31. UA0000295 Lower part of Uda river valley. — <https://natura2000.eea.europa.eu/Emerald/SDF.aspx?site=UA0000295>